



Rovaniemen keskusentän arkkitehtuurikutsukilpailu

Arvostelupöytäkirja 16.2.2012

Palkintolautakunta



Rovaniemi

SAFA

1 KILPAILUN JÄRJESTÄMINEN.....	5
1.1 Kilpailun järjestäjä, luonne ja tarkoitus	5
1.2 Osanotto-oikeus	5
1.3 Osallistujapalkkiot	5
1.4 Palkintolautakunta	6
1.5 Kilpailuohjelman hyväksyminen	6
1.6 Kilpailuaikataulu	6
2 KILPAILUTEHTÄVÄ.....	7
2.1 Taustaa	7
2.2 Kilpailualue	7
2.2.1 Sijainti ja ympäristö	7
2.2.2 Alueen luonnehdinta ja käyttö	7
2.3 Kilpailun tavoitteet	8
2.4 Suunnitteluohjeet	8
2.4.1 Yleistä	8
2.4.2 Kenttäalue	9
2.4.3 Poromiehentien alue	11
2.5 Kilpailuehdotusten arvosteluperusteet	13
3 KILPAILUEHDOTUKSET.....	14
3.1 Saapuneet ehdotukset	14
3.2 Ehdotusten yleisarvostelu	14
3.3 Ehdotuskohtaiset arvostelut	14
3.3.1 Ehdotus № 1 "LÁVVU"	14
3.3.2 Ehdotus № 2 "KOJAMO"	15
3.3.3 Ehdotus № 3 "KOMSIO"	15
3.3.4 Ehdotus № 4 "RAILO"	16
4 KILPAILUN RATKAISU.....	17
4.1 Kilpailun ratkaisu	17
4.2 Suositus jatkotoimenpiteiksi	17
4.3 Arvostelypöytäkirjan varmennus	18
4.4 Nimikuorten avaus	19
Liite: kilpailuehdotukset.....	23

1 KILPAILUN JÄRJESTÄMINEN

1.1 Kilpailun järjestäjä, luonne ja tarkoitus

Rovaniemen kaupunki on yhteistoiminnassa Suomen Arkkitehtiliiton kanssa järjestänyt Rovaniemen keskuskenttää koskevan arkkitehtuurikutsukilpailun. Keskuskenttä sijaitsee kaupunkikuvallisesti tärkeällä ja keskeisellä paikalla Rovaniemen kaupungin keskustassa. Keskusta-alue tulee kehittymään lähitulevaisuudessa voimakkaasti piakkoin valmistuvan keskustan uuden osayleiskaavan myötävaikutuksesta.

Kilpailun tavoitteena oli suunnitella kaupunkilaisia monipuolisesti palvelevan urheilukentän (VU alue) arkkitehtonisesti korkeatasoiset toimitilat ja katsomot, ideoida kilpailualueen toimintoja yhdistävä tontinkäyttösuunnitelma sekä luonnostella uudisrakentamisen massoittelu kenttäalueen viereiselle Poromiehentien alueelle (AK-C/p alue). Kilpailun tuloksen pohjalta Rovaniemen kaupunki tulee laatimaan alueen asemakaavamuutoksen ja laadituttaa toteutussuunnitelmat keskustan uudisrakentamista varten.

Kilpailualueella on suoritettu viime vuosina useita korjaus- ja uudistustöitä. Muun muassa juoksurata ja tekonurmikenttä yleisvalaistuksineen on uusittu, joten kilpailutehtävä ei sisältänyt kilpailualueen uudelleensuunnittelua kokonaisuudessaan.

Rakennussuunnittelu käsitti huonetilaohjelmaltaan reilun 1000 neliömetrin kokoisin monitoimikiinteistö, noin 1500 neliömetrin kokoisin pääkatsomon 2000 hengelle sekä itäkatsomon noin 1000 hengelle.

Kilpailualueen koko on noin 3.0 hehtaaria.

Kilpailu on järjestetty Suomen Arkkitehtiliiton kilpailusääntöjen määrittelemänä ilmoittautumiskutsukilpailuna.

1.2 Osanotto-oikeus

Suunnittelukilpailu järjestettiin kutsukilpailuna, johon saivat osallistua vain kutsutut kilpailutyöryhmät.

Kilpailusta on ollut kansallinen hankintailmoitus HILMA:ssa 3.11. - 17.11.2011. Ilmoittautuneista 15 työryhmästä hakemusten perusteella kilpailun järjestäjä valitsi seuraavat neljä työryhmää, jotka kutsuttiin kilpailuun:

- Arkkitehtityöhuone Artto Palo Rossi Tikka Oy
- Arkkitehtuuritoimisto Heikkinen-Komonen Oy
- Kirsti Sivén & Asko Takala Arkkitehdit Oy
- Arkkitehtitoimisto K2S Oy

1.3 Osallistujapalkkiot

Kilpailuun kutsutuille ja hyväksyttävän kilpailuehdotuksen jättäneille on maksettu kullekin kutsukilpailupalkkiona 15 000 € + alv 23 %. Palkkiot on maksettu

Suomen Arkkitehtiliiton kautta, joka on vähentänyt niistä 10 % kilpailijoiden ni-
meämän palkintolautakunnan jäsenen palkkiota ja muita kilpailusta aiheutuvia ku-
luja varten.

1.4 Palkintolautakunta

Palkintolautakunta koostui seuraavista henkilöistä:

- Jarmo Lohela, liikuntalautakunnan puheenjohtaja
- Martti Anttila, apulaiskaupunginjohtaja, Rovaniemen kaupunki
- Vesa Haapala, kaupunginvaltuutettu, liikuntalautakunnan jäsen
- Tapio Pahtaja, palvelupäällikkö, Rovaniemen kaupunki
- Jukka Ylinampa, liikuntapaikka-asiantuntija, Rovaniemen kaupunki
- Tarja Outila, kaavoituspäällikkö, Rovaniemen kaupunki
- Jorma Korva, kaupunginarkkitehti, Rovaniemen kaupunki
- Vesa Oiva, arkkitehti SAFA, kilpailijoiden valitsema arkkitehtijäsen

Palkintolautakunta kuuli asiantuntijoina arkkitehti Pave Mikkosta, kaupunginin-
sinööri Olli Peuraniemeä sekä suunnittelupäällikkö Jorma Leskistä ja suunnit-
teluinsinööri Ulla Alapeteriä Lapin ELY-keskuksesta/Tiehallinnon Lapin piiri.
Lisäksi palkintolautakunta tilasi kilpailuehdotusten teknistaloudellisen vertai-
lun DI Matti Antikaiselta/Rimako Oy.

Palkintolautakunnan puheenjohtajana toimi Jarmo Lohela ja kilpailusihteerinä ark-
kitehti SAFA Jorma Teppo.

1.5 Kilpailuohjelman hyväksyminen

Kilpailuohjelma liiteasiakirjoineen hyväksyttiin kilpailun järjestäjällä, pal-
kintolautakunnalla sekä Suomen Arkkitehtiliiton kilpailusihteerillä.

1.6 Kilpailuaikataulu

28.10.2011	Kilpailua valmisteleva kokous
2.11.2011	Ohjaavan työryhmän kokous
3.11.-17.11.2011	Ilmoitus kutsukilpailusta HILMA:ssa
24.11.2011	Palkintolautakunnan ja ohjaavan työryhmän 1. kokous: kilpailijoiden valinta
7.12.2011	Kilpailun käynnistäminen aloitusseminaarilla
12.1.2012	Kilpailukysymykset ja palkintolautakunnan vastaukset
2.2.2012	Kilpailu päättyi
8.2.2012	Palkintolautakunnan toinen kokous: kilpailutöihin tutustuminen ja hyväksyminen arvosteltaviksi
16.2.2012	Palkintolautakunnan kolmas kokous: kilpailun ratkaisu
28.2.2012	Kilpailun tulosten julkistaminen

2 KILPAILUTEHTÄVÄ

2.1 Taustaa

Rovaniemen keskustan paikalla on sijainnut urheilukenttä jo ennen vuotta 1929, jolloin Rovaniemen kauppala perustettiin. Urheilukentän paikka kauppalan keskustan tuntumassa vahvistui vuonna 1936 arkkitehti Oiva Kallion laatimassa Rovaniemen kauppalan läntisen osan ensimmäisessä asemakaavassa.

Vuonna 1946 vahvistetussa arkkitehti Alvar Aallon johdolla laaditussa asemakaavassa urheilukenttä säilyi samalla paikalla. Urheilukenttä muodosti "poronsilmän" tässä Poronsarvi-kaavana tunnetussa asemakaavassa.

Kenttäalueelle toteutettiin katettu pääkatsomorakennus 1950-luvulla. Tämän jälkeen alueelle on toteutettu katsomorakenteita ja huoltorakennuksia. Pääkatsomorakennus ei nykyisellään enää palvele tarkoitustaan.

Kaupunkilaisia monipuolisesti palvelevan urheilutoiminnan lisäksi keskustenttä toimii mm. Rovaniemen Palloseura RoPs:n kotikenttänä. Urheilukenttä on perusrannettu kokonaisuudessaan parin viime vuoden aikana. Kentän yleisvalaistus on uusittu jalkapallon liigatason pelien vaatimusten mukaiseksi ja kenttä on varustettu tekonurmella ja lämmityksellä.

2.2 Kilpailualue

2.2.1 Sijainti ja ympäristö

Kilpailualue sijaitsee Rovaniemen kaupungin keskustan ensimmäisessä kaupunginosassa. Alue rajoittuu pohjoisessa Ruokasenkatuun, idässä kerrostaloalueeseen, etelässä Urheilukatuun ja lännessä valtatie 4:ään.

Kilpailualueeseen on sisällytetty varsinaisen keskustan alueen lisäksi myös se osa Poromiehentien katualueesta, joka valmistumassa olevan osayleiskaavan mukaan on tarkoitus sulkea autoliikenteeltä keskustan kohdalla. Uudessa osayleiskaavassa tämä alue on merkitty keskustan asuin- ja liikealueeksi, jonka rakennusten katutasoon tulee sijoittaa liike- ja työskentelytiloja (AK-C/p).

Kilpailualueen koko on noin 3.0 hehtaaria. Kenttäalueen koko on noin 2.4 ha sekä viereisen Poronmiehentien alueen noin 0.6 ha.

Kilpailualueen lähiympäristöstä löytyy mm. Lyseonpuiston lukio, kauppakeskus Revontuli-Rinteenkulma sekä vanhan postiautovarikon tiloihin hiljattain valmistunut kulttuuritalo Korundi. Keskustenttä ja kulttuuritalo Korundi ovat osa keskustan osayleiskaavassa esitettyä Rovaniemen keskusta-alueen kulttuurivyöhykettä.

2.2.2 Alueen luonnehdinta ja käyttö

Keskustenttä on oleellinen osa Rovaniemen kaupungin liikuntatoimintaa. Se toimii kaupunkilaisten "vapaa-ajan olohuoneena", jossa toteutetaan monenlaista liikun-

nallista harrastusta:

- koululaisten yleisurheilua, jalkapalloa sekä pienpeli- ja kuntoilutoimintaa
- yleisurheilun harjoituskenttätöimintää
- jalkapallon harjoitus- ja kilpailutoimintaa junioripalloilusta aina liigatason otteluihin saakka
- parkour -lajitoimintaa (uusi nuorten city-liikuntamuoto)
- kuntoilu- ja jumppatoimintaa myös ikäihmiset mukaan lukien; kävelyä, juoksua, sauvakävelyä sekä lihaskunnon ja tasapainon harjoittelua kuntoilu- ja tasapainotelineillä
- tapahtumatoimintaa; vanhusten viikon liikuntatapahtuma, puolustusvoimien lippujuhlan päivän valtakunnallinen paraati, konsertit yms.

Kenttäalue on kaupunkilaisten käytössä ympärivuotisesti, mutta käyttö on painotunut kesäkauteen huhtikuulta lokakuulle saakka. Talvisin kenttäalueelle ajetaan hiihtolatu.

2.3 Kilpailun tavoitteet

Kilpailun tavoitteena oli löytää

- monikäyttöinen, vaiheittain toteutettava, arkkitehtonisesti korkeatasoinen ja kokonaistaloudellinen ratkaisu uudeksi keskusentän monitoimikiinteistöksi sekä uudeksi itäkatsomoksi
- kokonaissuunnitelma keskusentän tontin monipuoliselle ja ympärivuotiselle käytölle sekä esitys kenttäalueen valaistuksesta
- uusi, innovatiivinen ja kaupunkikuvallisesti mielenkiintoinen tapa rajata / yhdistää keskusentän alue lähiympäristöönsä
- malli Poronmiehentien alueen (AK-C/p alue) uudisrakentamisen massoittelusta ja alueen yhdistämisestä keskusentän.

2.4 Suunnitteluohjeet

2.4.1 Yleistä

Tässä arvostelupöytäkirjassa on esitetty kilpailun suunnitteluohjeet tiivistetyssä muodossa. Alkuperäiset suunnitteluohjeet löytyvät kilpailuohjelmasta.

Kilpailualue oli jaettu kahteen osaan; kenttäalueeseen ja Poronmiehentien alueeseen.

Suunnittelussa tuli paneutua huolella monitoimikiinteistön ja kenttäalueen päivittäiskäytön sekä tapahtuma- ja kilpailukäytön mahdollistaviin joustaviin suunnitteluratkaisuihin. Monitoimikiinteistö tuli suunnitella niin, että se palvelisi kenttäalueen ympärivuotista päivä- ja iltakäyttöä. Tilat tuli suunnitella niin, että ne olisivat mahdollisimman tehokkaassa käytössä.

Tulevaisuudessa kenttäalueen monikäyttöisyyttä on tarkoitus kehittää edelleen ja täydentää sitä liikuntapuistomaisella rakentamisella. Talviaikaista käyttöä on mahdollista laajentaa jääliikuntaan. Kilpailijoilta toivottiin ideointia uusien toimintojen sijoittamisesta kilpailualueelle.

Kenttäalueesta toteutetaan kokonaisuudessaan esteetön. Viihtyvyyttä alueella parannetaan ratkaisulla, jotka tekevät vapaa-ajan viettämisestä hauskaa ja virikkeellistä, modernissa ja kenties ainutlaatuisessakin ympäristössä.

Suunnittelukohde sijaitsee pohjoisessa, jossa on pitkä pimeä talvikausi. Siksi rakennusten julkisivujen valaisuratkaisut sekä aluevalaisuratkaisut nousevat tärkeään osaan onnistuneessa kokonaissuunnitelmassa.

2.4.2 Kenttäalue

2.4.2.1 Monitoimikiinteistö

Monitoimikiinteistö toteutetaan vanhan 1950-luvulla toteutetun pääkatsomon ja viereisten maavallikatsomoiden paikalle. Uuteen kiinteistöön tuli sijoittaa kilpailuasiakirjoissa esitetyn huonetilaohjelman mukaiset tilat, jotka oli jaettu seuraaviin kokonaisuuksiin:

• käyttäjien sosiaalityilat	269 m ²
• toimitsijoiden sosiaalityilat	40 m ²
• kenttähenkilöstön sosiaali- ja kokoontumistilat	243 m ²
• liikuntatoimiston tilat	210 m ²
• huoltotilat	58 m ²
• käytävä-, porras- ja tekniset tilat	238 m ²
• katettu yleisökatsomo	<u>1546 m²</u>
yhteensä	2604 m ² / 2904 brm ²

Kiinteistön yhteyteen toteutetaan katettu katsomotila kahdelle tuhatkannelle hengelle. Yleisön siirtyminen urheilutapahtumien ja tilaisuuksien aikana huolto- ja myyntipisteille tulee olla vaivatonta ja mahdollisimman vähän itse tapahtuman seuraamista häiritsevää. Suunnittelussa tuli lisäksi huomioida kilpailu- ja tapahtumakohtaisen mainonnan, markkinoinnin ja tiedottamisen mahdollistavat tilat ja laitteistot.

Monitoimikiinteistön yhteyteen tuli suunnitelmissa esittää laajennusvaraus mahdollisesti myöhemmin toteutettavaa lisärakentamista varten.

Rakennuksissa käytettävät materiaalit olivat vapaasti kilpailijoiden valittavissa. Materiaalivalinnoissa ja suunnitteluratkaisuissa tuli huomioida teknistaloudellinen toteuttamiskelpoisuus.

Arkkitehtuuriltaan keskus kentälle suunniteltavat rakennukset ja rakenteet tuli sovittaa ympäristöön ja niiden toivottiin kuvastavan Rovaniemen pohjoista identiteettiä. Koska lähiympäristössä tullaan toteuttamaan muutakin uudisrakentamista lähivuosina, keskus kenttä voi myös luoda arkkitehtuurillaan suuntaviivoja ympäristön täydennysrakentamiselle. Keskeisen sijainnin vuoksi kohteesta on mahdollisuus suunnitella Rovaniemelle mieleenpainuva arkkitehtoninen käyntikortti.

2.4.2.2 Itäkatsomo

Nykyinen itäkatsomo on hyväkuntoinen ja se on tarkoitus säilyttää vielä lähitulevaisuudessa. Kilpailijoiden tuli kuitenkin suunnitella samalle paikalle uusi, kokonaisuutta hyvin palveleva ja kenttäalueen yhtenäistä arkkitehtuuria edustava katettu katsomorakennelma yhteensä 1000 hengelle.



Kenttäalue		Poromiehentien alue	
	kenttäalueen raja, VU-alue		VIP sisäänkäynti, sijainti ohjeellinen
	urheilukenttä ja muut urheilu-urituspaikat, ei muutoksia		itäkatsomon puoleinen sisäänkäynti, sijainti säilyy
	vanha huoltoalue, muutetaan liikunta-alueeksi		kunnossapidon / huollon ajoyhteys sijainti säilyy
	kunnossapito / huolto, ei muutoksia		pohjoinen sisäänkäynti, sijainti ohjeellinen
	itäkatsomon alue, uusi katsomorakennus		pääsisäänkäynti, sijainti ohjeellinen
	monitoimikiinteistön alue ja VIP-liikennöinti		alueen raja
			AK-C/p alue, suunnitellaan yleiskaavan mukaisesti
			LT-alue, maantien alue
			yleiskaavan mukaisesti toteutettava valtatie 4:n ajoväylän raja tukimuurilla
			kilpailualueen raja

Kilpailualue ja suunnitteluohjeita

2.4.2.3 Vanha huoltopiha

Vanha huoltopihan alue kenttäalueen pohjoisosassa on tarkoitus ottaa vapaa-ai-
ka- ja urheilukäyttöön. Alueelle on toteutettu vuonna 2010 parkour-liikuntaväli-
neistöä. Välineistö tulee säilymään alueella, mutta voidaan sijoittaa uudelleen
tontinkäyttöratkaisuista riippuen.

2.4.2.4 Uusi huoltopiha

Uuden huoltorakennuksen ympäristö on viimeistely valmiiksi eikä aiheuta suunnit-
telutoimenpiteitä. Alue tulee kuitenkin ottaa huomioon alueen kulkuyhteyksiä ja
kenttäalueen kokonaissuunnitelmaa laadittaessa.

2.4.2.5 Urheilukenttä ja muut liikuntapaikat

Perusparannettu, tekonurmetettu urheilukenttä on viimeistely valmiiksi eikä ai-
heuttanut suunnittelutoimenpiteitä. Kenttä tuli kuitenkin ottaa huomioon alueen
kulkuyhteyksiä ja kenttäalueen kokonaissuunnitelmaa laadittaessa. Urheilukentän
läheisyyteen tuli sijoittaa tulostaulu.

2.4.2.6 Liikennöinti alueelle ja pysäköinti

Monitoimikiinteistön ajoneuvoliikenteelle tuli toteuttaa uusi ajoyhteys Urheilu-
kadulta tai Poromiehentieltä. Ajoyhteyden kautta mm. ohjataan kentälle saapuva
VIP-liikenne (urheilujoukkueet, esiintyjät, kutsuvieraat yms.). Liikenneväylien
mitoituksen lähtökohtana toimii linja-autoliikenne.

Valmistuvassa uudessa osayleiskaavassa joukkoliikenteen asemaa keskusta-alueel-
la tullaan kohentamaan profiloimalla Ruokasenkatu entistä enemmän joukkoliikenteen
ehdoilla toimivaksi.

2.4.2.7 Kenttäalueen liittyminen ympäristöön

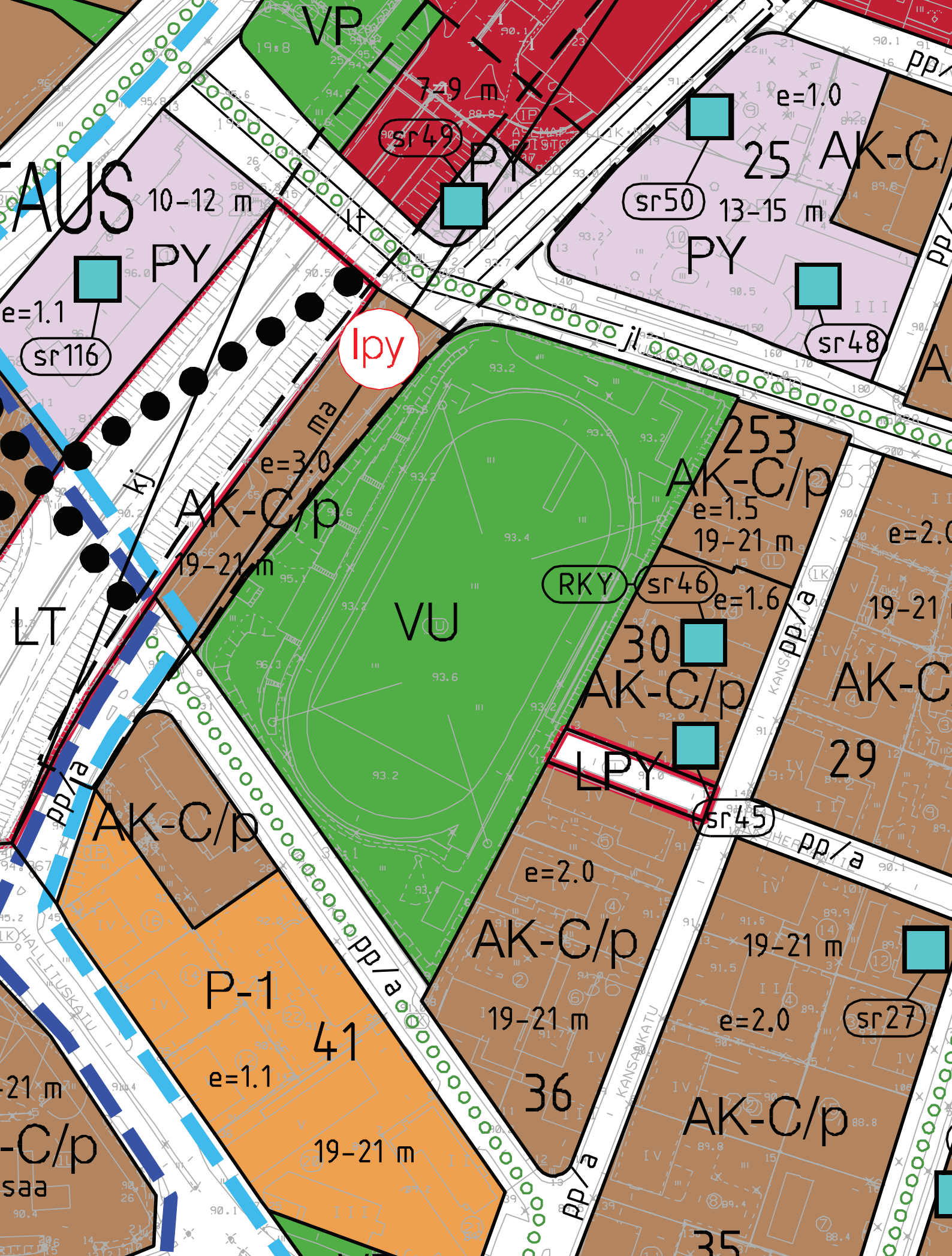
Kenttäalueen nykyisen teräsverkkoaidan tilalle toivottiin kilpailijoiden ideoivan
uutta, innovatiivista ja kaupunkikuvallisesti mielenkiintoista tapaa yhdistää
keskuskentän alue ympäristöön. Keskuskentällä tapahtuvien maksullisten yleisöta-
pahtumien aikana on yleisöliikenteen kuitenkin tapahduttava valvotusti sisäänkäyn-
tiporttien kautta, joten kulkeminen muualta kuin porteista tulisi pystyä estämään.

Nykyiset kenttäalueen kolme sisäänkäyntiä lännestä, pohjoisesta ja idästä tulevat
säilymään. Sisäänkäyntien tarkat sijainnit katualueella voitiin ratkaista kilpai-
luehdotuksissa parhaiten kokonaissuunnitelmaa palveleviin paikkoihin.

2.4.3 Poromiehentien alue

Piakkoin valmistuvan keskustan osayleiskaavan mukaisesti Poromiehentie tullaan
sulkemaan autoliikenteeltä keskuskentän kohdalla ja alueelle toteutetaan asuin- ja
liikerakentamiselle osoitettua täydennysrakentamista (AK-C/p). Valtatie 4 kana-
voidaan tukimuurein ympäristöstä ja valtatie viereen samaan korkeustasoon vara-
taan mahdollisuus toteuttaa maanalainen paikoituslaitos 500-750 autolle (lpy).

Kilpailijoiden tuli ideoida alueelle massamallien avulla noin kuusikerroksis-
ta uudisrakentamista osayleiskaavan hengessä. Alue tulee liittämään keskuskentän
valtatie toisella puolella sijaitsevaan kulttuuritalo Korundin alueeseen, jotka
muodostavat yhdessä keskustan kulttuurivyöhykkeen.



Suunnitelmissa tuli ottaa huomioon kenttäalueen ja Poromiehentien alueen vaihteittainen rakentaminen.

2.5 Kilpailuehdotusten arvosteluperusteet

Asetettujen tavoitteiden mukaisesti kilpailun arvioinnissa painotettiin seuraavia seikkoja:

- uudisrakentamisen arkkitehtoninen kokonaisuus ja suhde ympäristöön
- kilpailualueen ideointi, monikäyttöisyys ja liittyminen ympäristöön keskustan osayleiskaavan tavoitteiden mukaisesti
- teknistaloudellinen toteuttamiskelpoisuus
- liikennejärjestelyjen ja kulkuyhteyksien toiminnalliset ratkaisut
- turvallisuus ja esteettömyys.

Kokonaisuus ja ehdotusten kehityskelpoisuus oli arvioinnissa tärkeämpää kuin yksityiskohtien virheettömyys.

3 KILPAILUEHDOTUKSET

3.1 Saapuneet ehdotukset

Määräsoitteeseen saapuneet lähetykset tarkastettiin, avattiin ja numeroitiin sattumanvaraisessa järjestyksessä. Kilpailuehdotusten aineisto luetteloitiin ja avauksesta laadittiin pöytäkirja 8.2.2012.

Tutustuttuaan kilpailuehdotuksiin kokouksessaan 8.2.2012 palkintolautakunta päätti hyväksyä kaikki saapuneet kilpailuehdotukset arvosteltavaksi, koska kukin kilpailuehdotus täytti asetetut kilpailuehdot.

3.2 Ehdotusten yleisarvostelu

Tuomaristo piti kilpailuehdotuksia tasoltaan epätasaisena. Joukossa oli erittäin hieno ja huolella tutkittu ehdotus mutta myös keskinkertaisempia suunnitelmia. Kilpailuehdotusten arvostelussa pidettiin tärkeänä, että uusi katsomokokonaisuus on arkkitehtuuriltaan riittävän voimakas ja persoonallinen luodakseen tunnistettavan ja vetovoimaisen uuden tapahtumakeskuksen alueelle.

Osassa ehdotuksia oli liikaa keskitytty itse katsomorakennukseen eikä tarkasteltu kilpailualueita kokonaisuutena. Tällöin katsomo on jäänyt ympäristöstään irralliseksi elementiksi kaupunkikuvassa. Parhaimmillaan katsomorakennus, valtatie puolen uudisrakentaminen ja niiden väliin jäävä kaupunkitila muodostavat yhtenäisen kokonaisuuden.

Keskustan uuden osayleiskaavan mukaisesti Poromiehentie tullaan sulkemaan autoliikenteeltä keskustan kohdalla. Valtatie reunalta toteutetaan asuin- ja liikerakentamista. Rakentamisen yhteydessä tarvittavat autopaikat sijoitetaan maanalle. Kilpailun tulos osoitti, että toimiva ratkaisu on sijoittaa pysäköinti olemassa olevan kadun tasolle ja nostaa yläpuolinen kansi tasolle n.+97, kentän tason ollessa n.+93. Tällöin yleisöliikenne katsomoon saadaan toimimaan sujuvasti ja myös hyvät näkymät kentälle aukion tasolta.

Katsomo- ja monitoimirakennuksen suunnitelmat jakautuvat kahteen ratkaisuperiaatteeseen. Joko kate on selkeästi oma erillinen elementti, joka suojaa monitoimirakennusta tai kate on integroitu osaksi rakennuskokonaisuutta. Toiminnallisesti ehdotukset oli monitoimirakennuksen tilojen osalta riittävän hyvin ratkaistu. Kentän toimintoja on ideoitu ja esitetty viitteellisesti. Parhaimmillaan alueen puistomaisuus on onnistuttu säilyttämään.

3.3 Ehdotuskohtaiset arvostelut

3.3.1 Ehdotus № 1 "LÄVVU"

Ratkaisu perustuu suuremman kaarevalinjaiseen katteeseen, joka suojaa rationaalista katsomo- ja monitoimirakennusta. Valkealla, pohjoiseen luontoon viittaavalla suurmuodolla on haettu tunnistettavaa identiteettiä liikuntapuistolle. Katsomon kate näyttäytyy kaikkiin lähestymissuuntiin suurena valkeana kappalemaisena hah-

mona. Katos jää tuomariston mielestä kuitenkin varsin irralliseksi elementiksi kontekstissaan.

Valtatien puolen terassoituva, vaikeasti toteutettavissa oleva monimuotoinen uudisrakennus ei ole perusteltu.

Katteen ja monitoimirakennuksen väliin jää intensiivinen tila, jota on myös esitetty heijastuspinnaksi. Valon käyttäminen eri tapahtuminen luonnetta korostamaan on hyvä idea. Tunnelma puolestaan, jonka valkoinen lasikuituvahvistettu reikäkangas luo katteen sisäpuolelle, jää kalseaksi ja tuo negatiivisia mielikuvia väliaikaisista ylipainehalleista. Monitoimirakennuksen tilojen toiminnallisten vyöhykkeiden jako on selkeä, mutta vip-, lehdistö- ja toimistotilat avautuvat pääasiassa ainoastaan katteen ja rakennuksen väliseen tilaan eivätkä kentän suuntaan.

Ehdotuksessa on selkeä arkkitehtoninen idea, mutta sen saattaminen toimivaksi ja uskottavaksi suunnitelmaksi ei vakuuttanut tuomaristoa.

3.3.2 Ehdotus № 2 "KOJAMO"

Ehdotuksen peruskonsepti on valkoinen, hieman viistottu, suorakaiteenomainen massa, joka kätkee sisälleen puulla verhoillun katsomon. Puinen pinta kääntyy kutsuvasti liikuntapuiston aukion puolelle merkaten sisäänkäynnin. Lähtökohta on kehityskelpoinen, mutta esitetyllä tavalla toteutettuna katsomorakennuksesta tulee varsin tavanomainen julkinen rakennus, joka ei sisääntuloaukion suuntaan viesti riittävästi rakennuksen käyttötarkoituksesta.

Valtatien reunaan on esitetty viitteellisesti kuusikerroksinen liike- ja asuinrakennus, joka yhdessä katsomorakennuksen kanssa rajaa aukion, joka avautuu lounaaseen. Tekijä esittää kisatorin liittämisen valtatie yli Korundin puolelle suurella kansirakenteella, jonka laajuus ei tunnu perustellulta. Kentän toimintoja on ideoitu liikuntapuiston teeman mukaisesti.

Katsomorakennus on jaettu toiminnallisesti selkeisiin vyöhykkeisiin. Yleisöä palvelevat tilat avautuvat aukiolle ja sisäänkäynneille. Katsomo on nostettu kenttätasoa ylemmäs, jotta pukuhuoneet, kenttähenkilöstön tilat ja liikuntatoimiston tilat on voitu sijoittaa kenttään rajautuen. Täten kyseiset tilat toimivat hyvin ja katsomosta on hyvä näkyvyys. Katsomo ei kuitenkaan palvele kenttätoimintoja eikä näin tue rakennuksen monikäyttöisyyttä. Kulku katsomoon tapahtuu kahden portaan kautta, joista katsomolohkoihin kuljetaan yhden tasanteen kautta. Järjestely on hieman kankea ja johtaa helposti yleisöliikenneväylien ruuhkautumiseen. Puuverhoiltu katsomo on selkeäpiirteisyydessään komea. Rakenneperiaate on toteutuskelpoinen.

Varmaotteinen ehdotus, joka jää yleisilmeeltään ja toiminnoiltaan keskitasoiseksi.

3.3.3 Ehdotus № 3 "KOMSIO"

Ehdotuksen ratkaisu perustuu kuorimaiseen puurakenteiseen katteeseen, joka suojaa katsomoa ja monitoimikiinteistön tiloja. Kate näyttäytyy kaupunkikuvassa valtatie suuntaan kaarevana, suurimittakaavaisena selkämäisenä komposiittipaneelipin-

tana, johon on leikattu maantasossa muutamia suuria aukkoja, joista rakennuksen runko näkyy. Persoonallisen muodonannon ja komean puurakenteen kautta katsomorakennukselle muodostuu oma vahva identiteetti.

Jalankulkualueeksi muuttuvaa Poromiehentietä rajaa valtatie puolella kaksi uudisrakennusta; nelikerroksinen lamellitalo ja 6-8 kerroksinen pistetalo. Rakennusten maantason jäsentely elävöittää aukiota ja rakennuksia. Aukio liittyy valtatie toiselle puolelle kahdella kansimaisella sillalla. Toiminnallisesti ratkaisu on hyvä, mutta esitetyllä laajuudella hieman epärealistinen.

Aukion taso on nostettu kannella nykyistä maantasa n.3 metriä korkeammalle, joka on hyvä ratkaisumalli. Katsomorakennuksen maatasokerros on toiminnallisesti varsin hyvä ja yleisövirrat ohjautuvat sujuvasti katsomoon. Suurin osa toiminnoista on sijoitettu kentän ja pysäköintilaitoksen tasolle. Kentälle asti jatkuva katsomo on toimiva ratkaisu. Itäkatsomo on esitetty toteutettavaksi samaa kaarevaa selkäteemaa ja materiaalipalettia noudatellen. Kenttäalueen käsittely on jäänyt viitteelliseksi.

Ehdotuksen heikkous on katteen mittakaava suhteessa katsomoon. Tekijä esittää 2.vaiheen katsomon laajennuksen rakennettavaksi alakatsomon jatkeeksi. On tärkeää, että katsomorakennus on laajennettavissa, mutta ratkaisu ei voi perustua siihen. Ilman 2. vaiheen katsomoa katos on liian suuri ja alakatsomo tunnelmaltaan kolikko eikä kovinkaan suojaisa sateelta. 2.vaiheen laajennuksen kanssa katsomo saa varsin geneerisen 'stadionmaisena' ilmeen.

3.3.4 Ehdotus № 4 "RAILO"

Ehdotuksen arkkitehtoninen ilme on persoonallinen, puhutteleva ja luo kokonaisuudelle selkeän oman identiteetin. Ratkaisu perustuu rakennuksen toiminnasta ja rakenteellisuudesta johdettuun konseptiin, jossa yksinkertaisella mutta oivaltavalla puurakenteella on luotu monipuolista ja vaikuttavaa arkkitehtuuria.

Suhde ympäristöön on luonteva ja mittakaavaltaan hyvä. Katsomokokonaisuus näytetään kaikista lähestymissuunnista kutsuvana ja komeana julkisena liikunta- ja vapaa-ajan keskuksena. Polveileva kehämäinen rakenne saa tapahtumakeskuksen elämään eri suunnista katsottuna.

Yhdessä valtatiepuoleisen uudisrakentamisen kanssa katsomorakennus rajaa luoteispuolelle vaikuttavan aukiotilan. Katsomorakennus avautuu hyvin myös aukion suuntaan. Aukio liittyy hienosti katettuun aulatilaa. Valtatie puolen pistetalot rytmittävät luontevasti aukion reunaan. Maatasokerroksen liiketilat elävöittävät aukiota ja mahdollistavat liikuntapuistoa tukevien toimintojen sijoittumisen alueelle.

Liikuntapuiston aukion sijoittaminen kannelle on onnistunut ratkaisu. Käynti katsomoon saadaan sujuvasti alakatsomon yläosaan jolloin aulatilasta avautuu näkymiä kentälle. Veistoksellinen katsomorakennus koostuu puurakenteisista levymäisistä kannakkeista ja puisesta katoksesta sekä betonirakenteisesta ylä- ja alakatsomosta. Betoninen katsomorakenne ja levymäiset puurakenteet muodostavat vaikuttavan tilasarjan. Aitiot on sijoitettu aulan tasolle, joka tekee niistä monikäyttöisempiä. Alakatsomo jatkuu kentän tasoon saakka, jolloin se palvelee hyvin myös

kentällä harjoittelevien tarvetta oleskeluun, palautumiseen, porrasjuoksuun yms. Katsomorakennuksen rakenteellinen idea on oivaltava ja toteutuskelpoinen. Rakenteet jakavat yläkatsomon kolmeen lohkoon, jolloin katsomoon saadaan helposti intensiivinen tunnelma vaikka osa paikoista olisikin tyhjillään.

Kenttäaluetta on kehitetty monipuoliseksi liikuntapuistoksi. Nykyisiä maastomuotoja on käytetty hyödyksi alueen rakentamisessa.

Itäkatsomon tilalle on esitetty 1000 paikan katsomo, joka noudattelee pääkatsomon rakenneperiaatteita. Sisäänkäynnin sijainti säilyy entisellään.

Poromiehentie katkaistaan liikuntapuiston kohdalta ja korvataan pysäköinti- ja huoltoalueella, joka katetaan betonirakenteisella kävelykannella. Kannen alle on sijoitettu 120 autopaikkaa. Nykyiset kadunvarsipaikat on säilytetty Urheilukadulla.

Komea ja huolellisesti tutkittu suunnitelma, josta toteutuessaan saadaan Rovaniemen kaupunkiin kiinnostava ja vetovoimainen julkinen tapahtumakeskus.

4 KILPAILUN RATKAISU

4.1 Kilpailun ratkaisu

Palkintolautakunta päätti yksimielisesti jakaa ensimmäisen palkinnon ehdotukselle nro 4 nimimerkiltään "RAILO".

Päätettiin, että muita ehdotuksia ei aseteta keskenään paremmuusjärjestykseen.

4.2 Suositus jatkotoimenpiteiksi

Palkintolautakunta suosittelee, että jatkotoimeksianto annetaan kilpailun voittaneen työryhmän tekijöille.

4.3 Arvostelypöytäkirjan varmennus

Rovaniemellä 16.2.2012



Jarmo Lohela
liikuntalautakunnan puheenjohtaja



Martti Anttila
apulaiskaupunginjohtaja
Rovaniemen kaupunki



Vesa Haapala
kaupunginvaltuutettu,
liikuntalautakunnan jäsen



Tapio Pahtaja
palvelupäällikkö
Rovaniemen kaupunki



Jukka Ylinampa
liikuntapaikka-asiantuntija
Rovaniemen kaupunki



Tarja Outila
kaavoituspäällikkö
Rovaniemen kaupunki



Jorma Korva
kaupunginarkkitehti
Rovaniemen kaupunki



Vesa Oiva
arkkitehti SAFA



Jorma Teppo
arkkitehti SAFA
palkintolautakunnan sihteeri

4.4 Nimikuorten avaus

Kun arvostelupöytäkirja oli allekirjoituksin varmennettu, avattiin kilpailuehdotusten nimikuoret. Ehdotusten tekijöiksi paljastuivat seuraavat työryhmät:

Ensimmäiselle sijalle asetettu ehdotus № 4 - nimimerkki "RAILO"

Tekijä:

Arkkitehtityöhuone Artto Palo Rossi Tikka Oy
Aaro Artto, Teemu Palo, Yrjö Rossi ja Hannu Tikka
Uudenmaankatu 2 K, 00120 Helsinki, Finland
mobil: +358-50-38 35 196
e-mail aar@aprt.fi

Pääavustajat:

Kuisma Rasilainen ja Jussi Vakkilainen

Rakenneasiantuntija:

Pontec Oy/Pertti Määttä

Ehdotus № 1 - nimimerkki "LÄVVU"

Tekijänoikeus:

Arkkitehtuuritoimisto Heikkinen-Komonen Oy
Pursimiehenkatu 26C, 00150 Helsinki, Finland
tel 358-10-3210400
fax 358-10-2961773
ark@heikkinen-komonen.fi

Tekijät:

Erkko Aarti, arkkitehtiylioppilas
Mikko Heikkinen, professori, arkkitehti SAFA
Anssi Kankkunen, arkkitehti SAFA
Felix Laitinen, arkkitehti SAFA
Janne Kentala, arkkitehti SAFA
Markku Komonen, professori, arkkitehti SAFA
Markku Puumala, arkkitehti SAFA

Avustajat:

Mikko Rossi, arkkitehti SAFA

Asiantuntijat:

Matti Haaramo, DI/rakenteet

Ehdotus № 2 - nimimerkki "KOJAMO"

Tekijät:

Kimmo Lintula, arkkitehti SAFA
Niko Sirola, arkkitehti SAFA
Mikko Summanen, arkkitehti SAFA

Avustajat:

Kristian Forsberg
Tetsujiro Kyuma
Juha Lempinen
Miguel Pereira
Päivi Puukari
Tommi Terästä
Jarno Vesa

Arkkitehtitoimisto K2S Oy
Olympiastadion Eteläkaarre C1, 00250 Helsinki
puh 09 6831 3961
k2s@k2s.fi

Rakennesuunnittelun asiantuntija:
Launo Laatikainen, RI, Turun Juva Oy

Kilpailuehdotuksen tekijänoikeudet omistaa:

Kimmo Lintula
Niko Sirola
Mikko Summanen
Arkkitehtitoimisto K2S Oy

Ehdotus № 3 - nimimerkki "KOMSIO"

Tekijät:

Kirsti Sivén & Asko Takala Arkkitehdit Oy /
arkkitehdit Kirsti Sivén ja Asko Takala (tekijänoikeus)
arkkitehdit Emmi Keskisarja, Tatu Pärssinen, Alex Torres
arkkit.yo Milja Nykänen
rakenneasiantuntija: DI Risto Mäkipuro

Yhteystiedot:

Kirsti Sivén & Asko Takala Arkkitehdit Oy
Korkeavuorenkatu 25 A 5, 00130 Helsinki
puh 09 6860160
faksi 090 656570
sähköposti: toimissto@arksi.fi tai kirsti.siven@arksi.fi, asko.takala@arksi.fi

Liite:
KILPAILUEHDOTUKSET

1. palkinto:
Ehdotus № 4 "RAILO"

Tekijä:

Arkkitehtityöhuone Artto Palo Rossi Tikka Oy

Aaro Artto

Teemu Palo

Yrjö Rossi

Hannu Tikka

Pääavustajat:

Kuisma Rasilainen ja Jussi Vakkilainen

Rakenneasiantuntija:

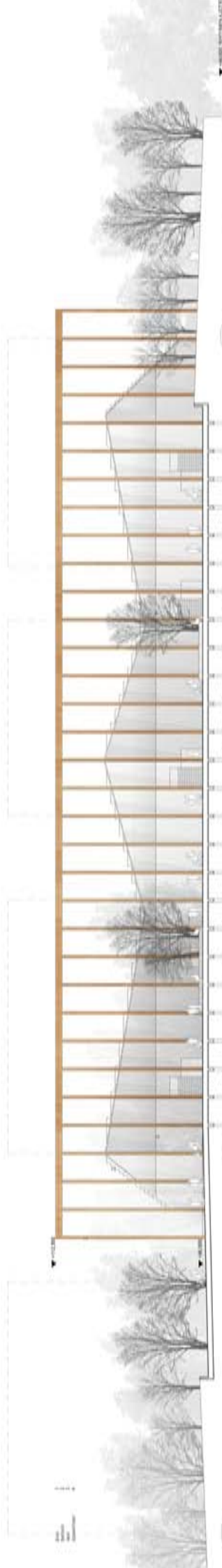
Pontec Oy/Pertti Määttä



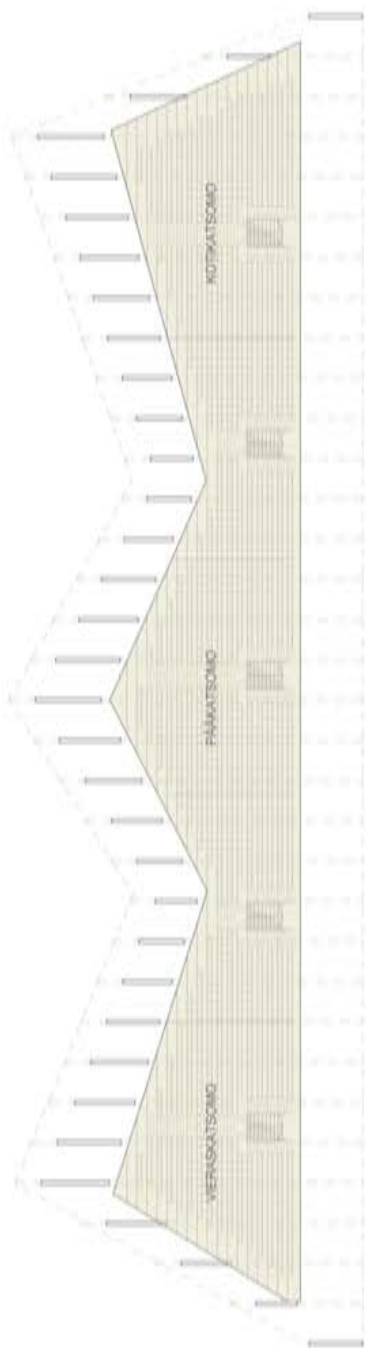


NÄKYMÄ KÄVELYKÄNNELTÄ POUHUISEEN

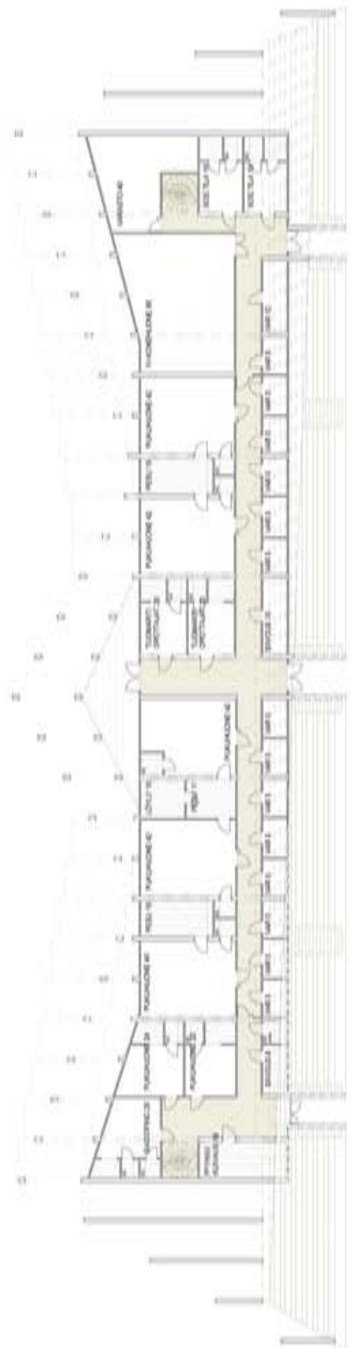
RAILO 4/6



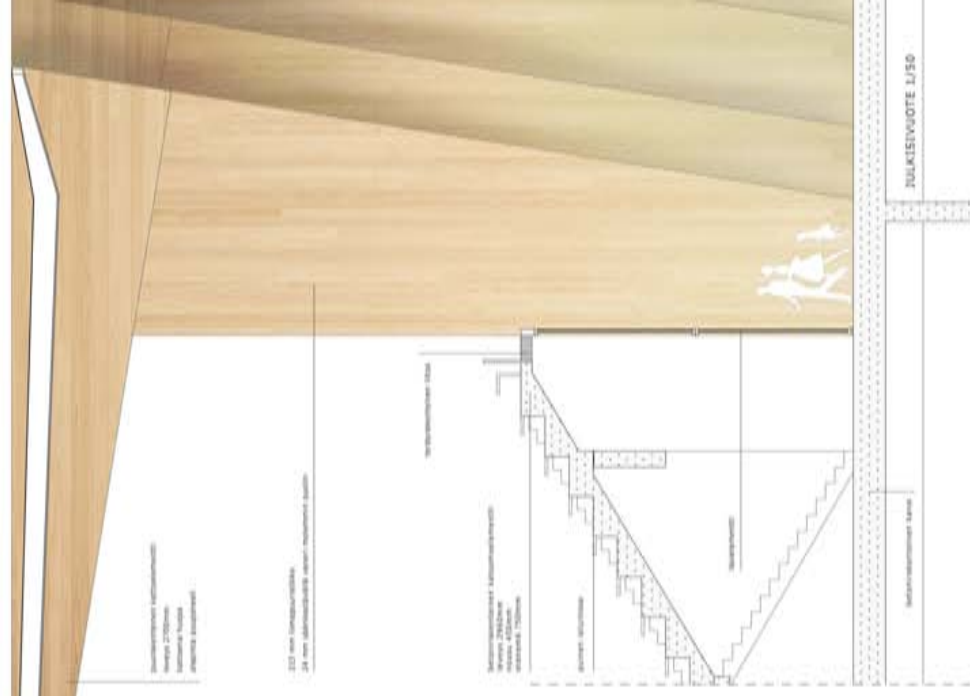
ALUELEIKKAUS A-A 1:2000



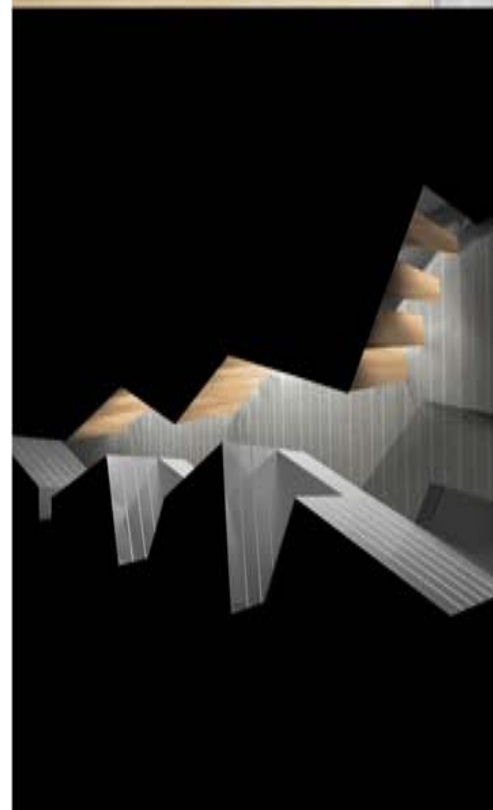
KLÄKKATSOLO 1/200



PÖYKÖKONEET 1/200



RAILONKATSOLO 1/50





RAILO 6 / 6



ALUELEIKKÄUS B-B 1/200

Ehdotus № 1 "LÄVVU"

Tekijänoikeus:

Arkkitehtuuritoimisto Heikkinen-Komonen Oy

Tekijät:

Erkko Aarti, arkkitehtiylöppilas

Mikko Heikkinen, professori, arkkitehti SAFA

Anssi Kankkunen, arkkitehti SAFA

Felix Laitinen, arkkitehti SAFA

Janne Kentala, arkkitehti SAFA

Markku Komonen, professori, arkkitehti SAFA

Markku Puumala, arkkitehti SAFA

Avustajat:

Mikko Rossi, arkkitehti SAFA

Asiantuntijat:

Matti Haaramo, DI/rakenteet



Näköalasta: valokuvat: S. Kivimäki, S. Kivimäki

“LÄVVU”

Rovaniemen keskusta on uusi kaivonrakennus, jossa arkkitehtuurin mahdollisuuden laajuuksia mitoitettiin näytelmämaailman ilmiä kaupungin keskustaan. Avotalon jonoa laajentamalla "kirkonkylä" -Ehdotuksen laatu, väkijoukko, ilme ja pohjoispuolella, kirkonkylä rakennettiin jill kaivon 20 metrin korkeuteen ja se on vakuutus alhalla neuvon kantoa näyttelijä sekä osana Rovaniemen alhalla. Ehdotuksen laatu- ja arkkitehtuurin laatu sen arkkitehtuurin korostaa pakar puolesta kunnasta ja viittaa pohjoiseen luontoon. Kaivon voi kokoa välillä kirkonkylä tai pohjoisesta hobbina koruna.

Kaivonrakennus on valittu jollain, joka arkkitehtuurin pohjoispuolella. Kaivon ulkopinta on metallik- laisella metallilla. Kaivon sisäpuolella on pöytä, valkoinen kirkonkylä, johon voidaan lisätä kirkonkylästä väriä. Kaivonrakennus on hobbina tai pakarpuolella rakennettu väriä.

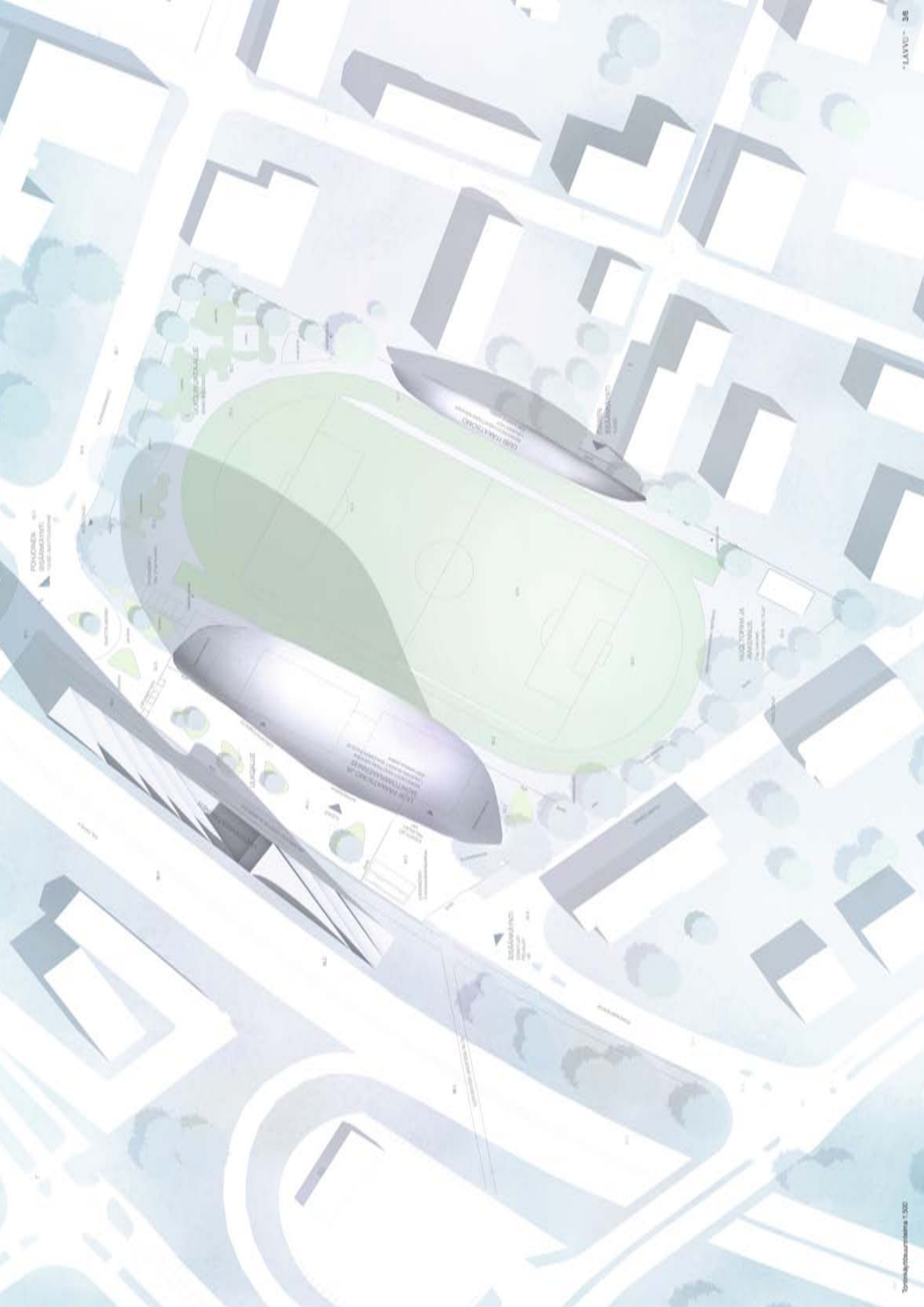
2000-vuokaisen kaivon rakennus on rakennettu FFAn 2010 arkkitehtuurin. Kaivon kaivonrakennus on esitetty jollain. Kaivonrakennus on rakennettu FFAn 2010 arkkitehtuurin. Kaivonrakennus on rakennettu FFAn 2010 arkkitehtuurin. Kaivonrakennus on rakennettu FFAn 2010 arkkitehtuurin.

Kaivonrakennus on rakennettu FFAn 2010 arkkitehtuurin. Kaivonrakennus on rakennettu FFAn 2010 arkkitehtuurin. Kaivonrakennus on rakennettu FFAn 2010 arkkitehtuurin. Kaivonrakennus on rakennettu FFAn 2010 arkkitehtuurin.

LAUUNNEDOR
 MANGRO 960cm
 2-HEIKKO 575cm
 KATSO 125 cm
 YHTEENSÄ 2600 cm







Yhteiskunta

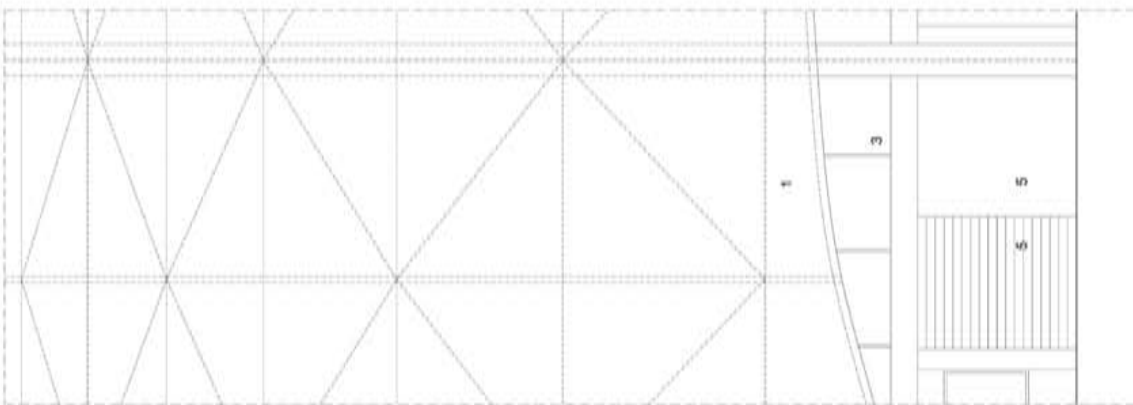
- Yhteiskunta on yhteisö, jossa ihmiset elävät yhdessä ja vaikuttavat yhteisen elämäntilanteensa muuttamiseen.
- Yhteiskunta on yhteisö, jossa ihmiset elävät yhdessä ja vaikuttavat yhteisen elämäntilanteensa muuttamiseen.
- Yhteiskunta on yhteisö, jossa ihmiset elävät yhdessä ja vaikuttavat yhteisen elämäntilanteensa muuttamiseen.

Yhteiskunnan rakentaminen

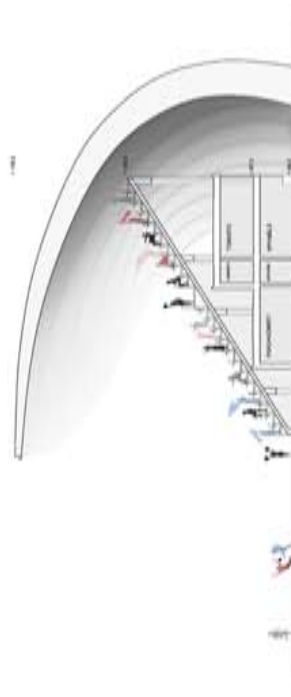
- Yhteiskunnan rakentaminen on prosessi, jossa ihmiset yhdessä luovat yhteisen elämäntilanteensa.
- Yhteiskunnan rakentaminen on prosessi, jossa ihmiset yhdessä luovat yhteisen elämäntilanteensa.
- Yhteiskunnan rakentaminen on prosessi, jossa ihmiset yhdessä luovat yhteisen elämäntilanteensa.

Yhteiskunnan muuttaminen

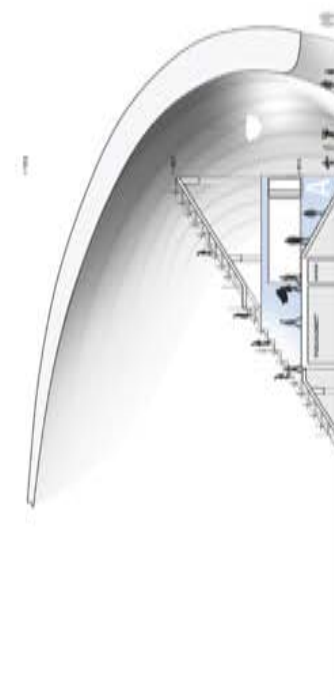
- Yhteiskunnan muuttaminen on prosessi, jossa ihmiset yhdessä muuttavat yhteisen elämäntilanteensa.
- Yhteiskunnan muuttaminen on prosessi, jossa ihmiset yhdessä muuttavat yhteisen elämäntilanteensa.
- Yhteiskunnan muuttaminen on prosessi, jossa ihmiset yhdessä muuttavat yhteisen elämäntilanteensa.



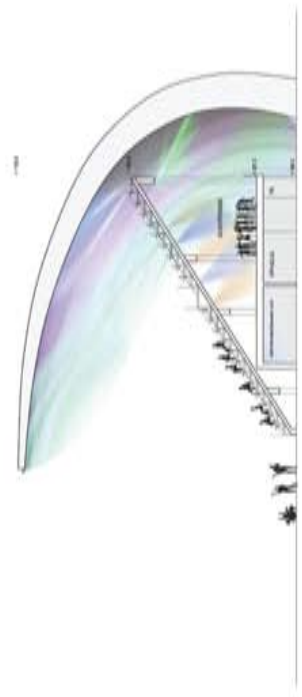
Liikkuva 1:50



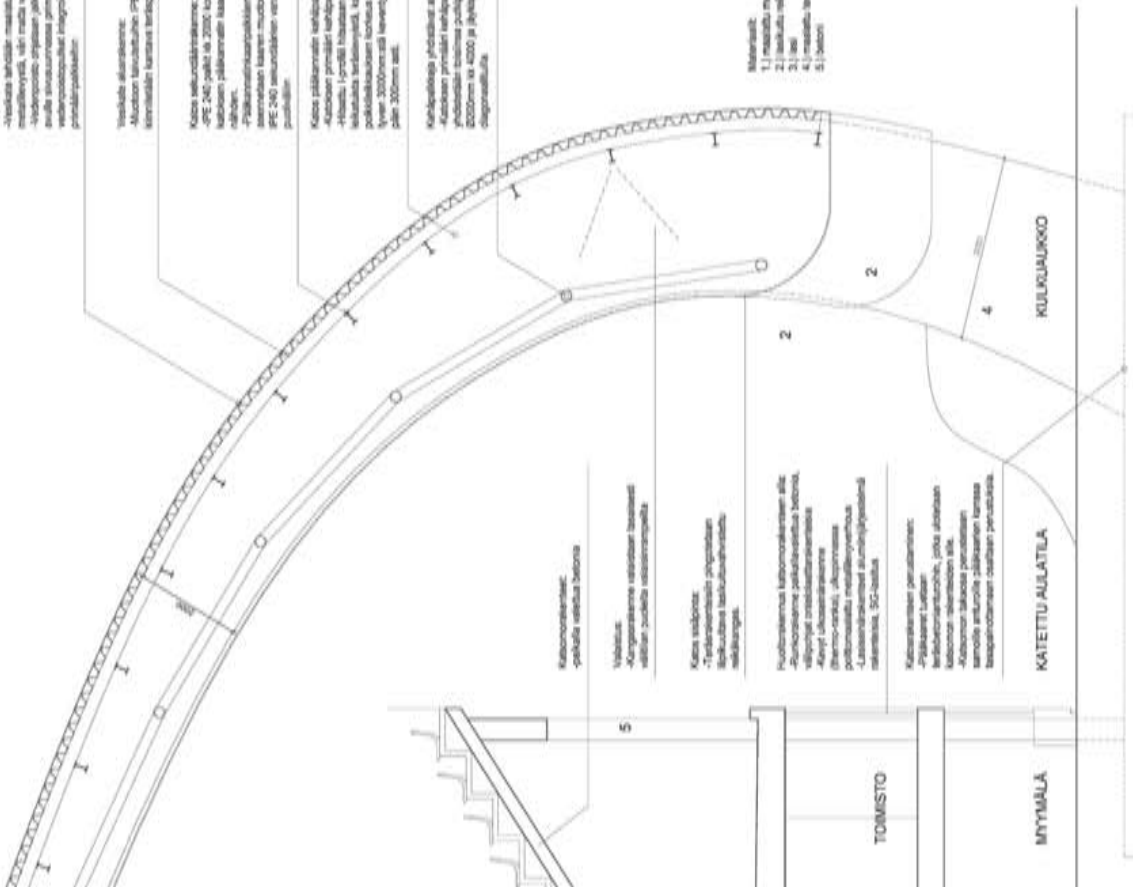
Liikkuva A-A 1:200



Liikkuva B-B 1:200



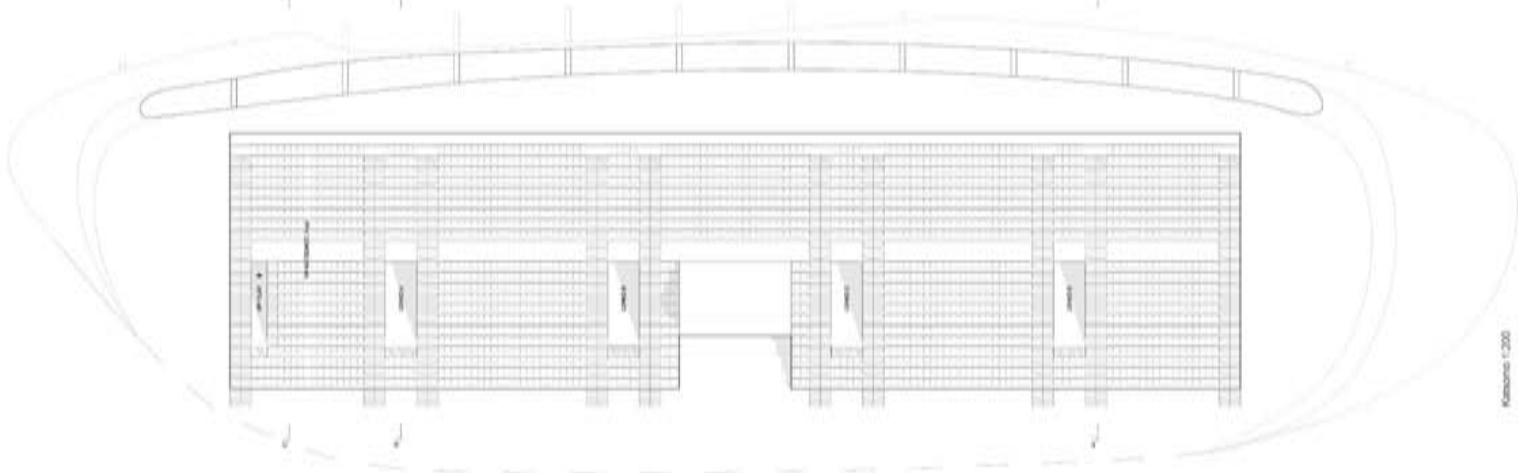
Liikkuva C-C 1:200



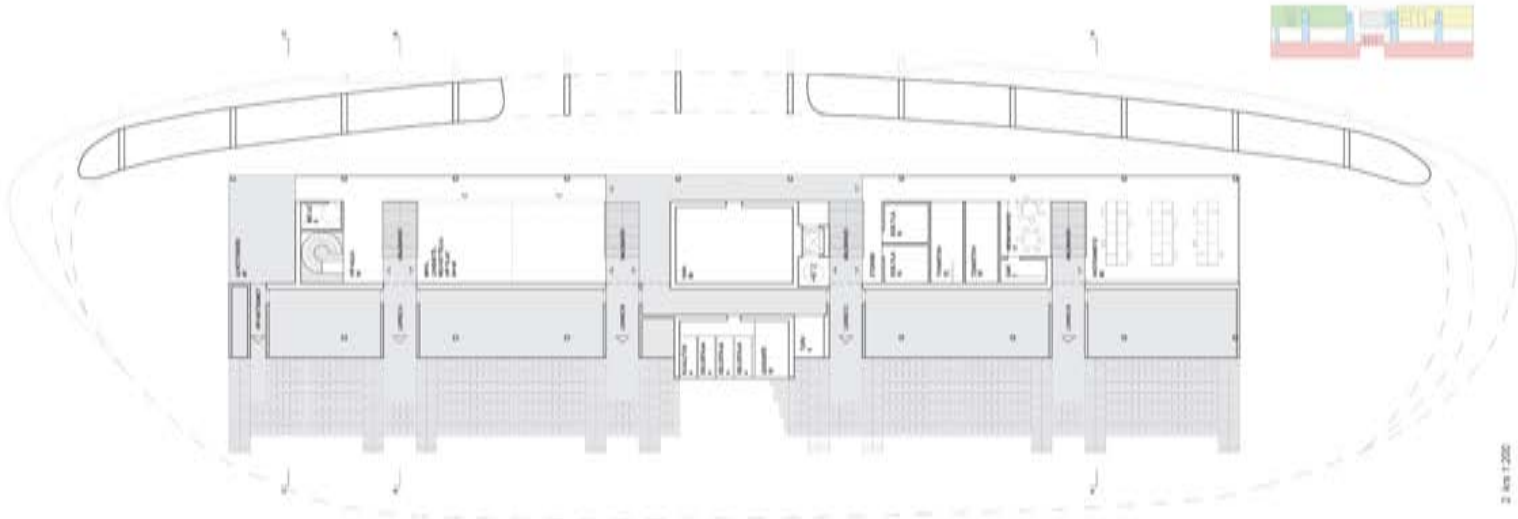
Liikkuva 1:50



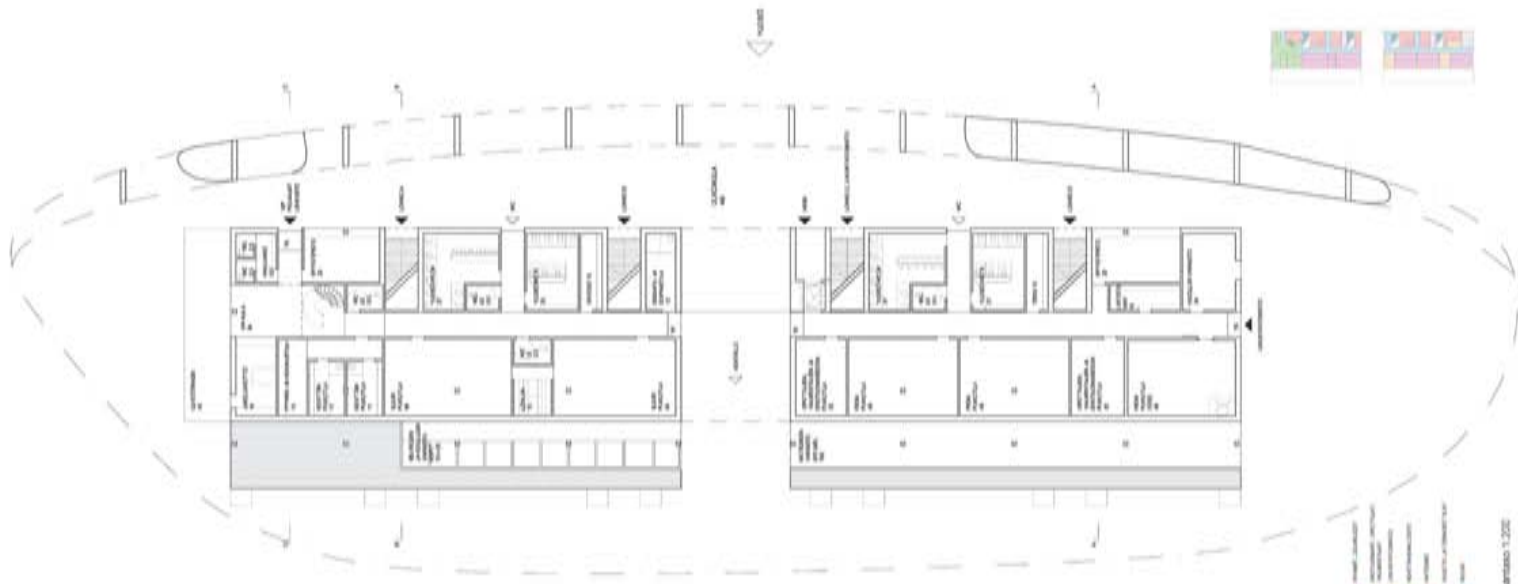
Liikkuva 1:50



Makroplan 1:200



2. eta 1:200



Mikroplan 1:200

- Beton
- Gips
- Parkett
- Marmor
- Holz
- Glas
- Metall
- Stein



Johannes Lichtenstein 1/2020

- 1. Mannschaft - Metallblech
- 2. Blech

Ehdotus № 2 "KOJAMO"

Tekijät:

Kimmo Lintula, arkkitehti SAFA

Niko Sirola, arkkitehti SAFA

Mikko Summanen, arkkitehti SAFA

Avustajat:

Kristian Forsberg

Tetsujiro Kyuma

Juha Lempinen

Miguel Pereira

Päivi Puukari

Tommi Terästö

Jarno Vesa

Arkkitehtitoimisto K2S Oy

Rakennesuunnittelun asiantuntija:

Launo Laatikainen, RI, Turun Juva Oy

Tekijänoikeudet:

Kimmo Lintula

Niko Sirola

Mikko Summanen

Arkkitehtitoimisto K2S Oy



KOJAMO

Rovanemen keskuksella saa uuden paikallisen identiteetin. Pääkatson ja liikunnan väliseinän uudistaminen tekee jälkäläkatson paikallisesti kokonaisuutena. Urheilupuiston puolelle ja eteläpuolelle avataan kaupunkilaisten vapautuneeksi käytäväksi lämpöaluetta. Valokan 4:n varteen rakennetaan kaakelirakenteinen lämpö- ja äänenkannen raja urheilupuiston pääsisäänkäynnin eteen auloiin, joka liittyy tien yleisiin alueen katu- ja maastoihin.

Uusi kalvenrakennus muoottaa selkeällä geometrisella linjoilla maamerkin Poronlahden varten. Valokan-tyyppiset ulkoiset kulkuelementit luovat viihtoisää katetta, joka suojaa katuja hyvin tuulelta ja auringolta. Liikettönnön ajatuksellisuus nähdään samojen periaatteissa.

Pääkatson kaakelin Poronlahden puolelta. Yleisin pääsisäänkäynti on kaakelin eteläisen yhteydessä. Katson on useita kerhokas ylemmäs. Näin on viito ajatus puhuvuudesta, kerhokasleikkien tilat ja liikuntasalit tilat kaupunkiläisille pääkatson alla.

Katson kaakelin symmetrisesti määrittää alusta kerhokas portaiden kautta. Yleisötilat on rajattu selkeällä omaksi toimintakentäksi viihtokasleikkien rakennuksen kasalle. Kerhokasleikkien ja liikuntasalissa tilat on ajateltu rakennuksen päätyihin. Puhuvuuskas ajateltu keskeissä ja näin on suora yhteyt kerhokas.

Rakennuksen etään tällöä viihtokas. Ennenmäärässä vahvoissa rakennusten pääkatson uudistaminen ja urheilupuiston läheisessä vahvoissa liikettönnön katua ja kolmenmääräisten päätyjen lisäkatson.

Urheilupuiston ajateltu jälkälä- ja kerhokasleikkien suuntapäätyt, leikkokas, viihtokasleikka, parkour-alue, kipeilyalusta, leikkokas ja katukävelykenttä sekä portaat ja ajatukselliset. Urheilupuiston leikkokas ja kerhokas ovat vapautuneet kaupunkilaisten käytöksellään myös alion kun jälkäläkatson on ajatuksellista se on muuten suljettuna. Lippukasleikkokas alue rajataan katokasleikkien päätyjen loppuun. Lippukasleikka alio toimii myös rakennuksen jälkäläkatson.

Ohitus käytävä 1, vahvoissa kerhokasleikkien kymppä Poronlahdenkatua ajoneuvoille Poronlahdenkatu maastoon jälkäläkatsona johon liittyy katu. Alueella voidaan käyttää oma ajatuksella ja se on omissa ajatuksellaan leikkokasleikkien. Huuhkalle ajateltu ajatuksellaan suomen merkittävien rakennusten toimintakäyttö.

Urheilupuiston muuten ajateltu VP-asiakkaiten loppu-alue ja kerhokasleikkien katu- ja kerhokasleikkien.

Rakennus perustetaan jälkäläkatsona alustamalla tavalla. Perustuskasleikkien, tilat ovat yhdenmääräisesti paikalle viihtokasleikkien. Tilat ovat rakennettuna valokasleikkien ja leikkokasleikkien. Vihreän ja kirkkaan rakennus alioit voidaan tehdä myös TB-ajatuksella. Seuraava yleinen päälle rakennetaan kerhokasleikkien rakennuksen mukautuva nyrkki. Kerhokasleikkien muuttokasleikkien tilat loppu-alue noin 3,6 metri jolla. Ne tukevat katson puolelta pääsisäänkäyntikäytävää ja katson puolelta päätyä päätyä päätyä ja katson kerhokasleikkien leikkokasleikkien, joka mahdollistaa vapautuneet ajateltu ajateltu ajateltu. Katsona kerhokasleikkien ajateltu ajateltu ajateltu, jota sisäkatsona ajateltu ajateltu ajateltu. Varsinkin TB-ajatuksella ajateltu ajateltu näiden tilojen päälle. Katsona ajateltu ajateltu ajateltu ajateltu ajateltu.

TILAVUOKSIA		
WME 1	WME 2	WME 3
KOKONAISVUOKRATA Huokas 150 tunti + 100 tunti (kaakelin) + 100 tunti Suunnitelma 100 tunti (kaakelin) + 100 tunti Rakennus 100 tunti + 100 tunti	ITÄKATSON Suunnitelma 100 tunti Rakennus 100 tunti	LAUOKASLEIKKIO Suunnitelma 100 tunti + 100 tunti Rakennus 100 tunti
KOKONAISVUOKRATA Huokas 150 tunti + 100 tunti (kaakelin) + 100 tunti Suunnitelma 100 tunti + 100 tunti Rakennus 100 tunti + 100 tunti	POHJOISKATSON Suunnitelma 100 tunti + 100 tunti Rakennus 100 tunti + 100 tunti	

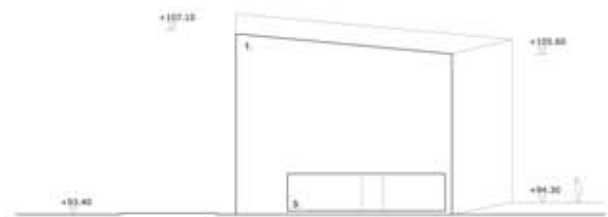




NÄKYMÄ PÄÄKATSOMOSTA POHJOISEEN



PÄÄKATSOMO / JULKISIVU LÖUNASEEN 1:200

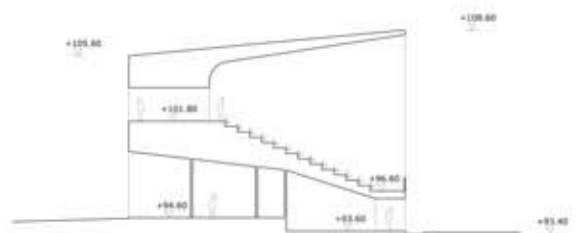


PÄÄKATSOMO / JULKISIVU KOILLISEEN 1:200

- 1. VALKOISTEN TAI VALKOISEN RAFFAUS
- 2. KULTAKÄSITELTY PUU
- 3. LASI
- 4. OPAALILASI



PÄÄKATSOMO / LEIKKAUS A-A 1:200



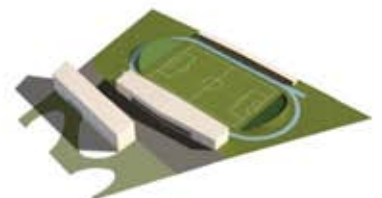
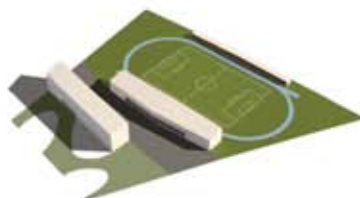
PÄÄKATSOMO / LEIKKAUS B-B 1:200

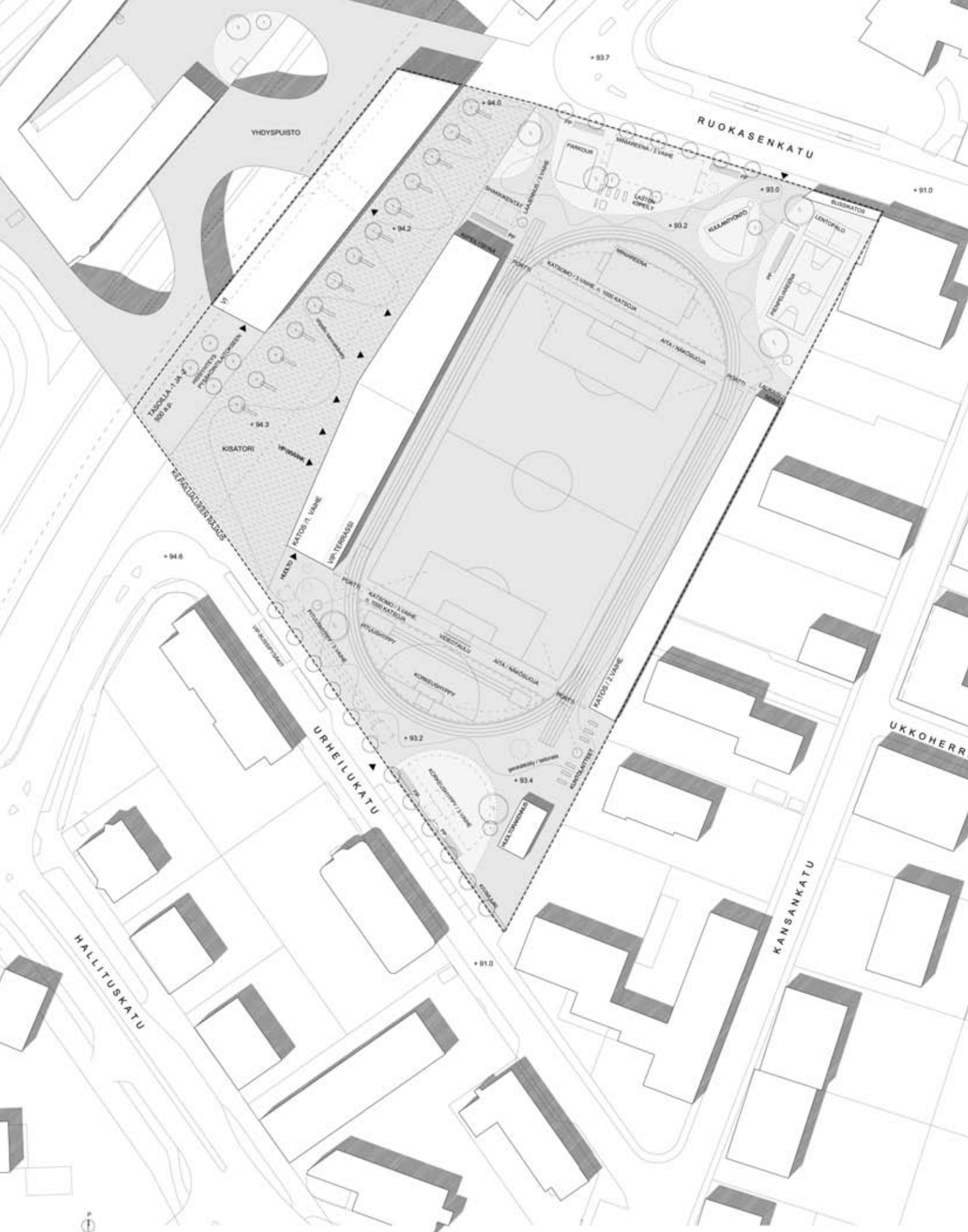
RAKENTAMISEN VAIHEISTUSKAAVIO

VAIHE 1

VAIHE 2

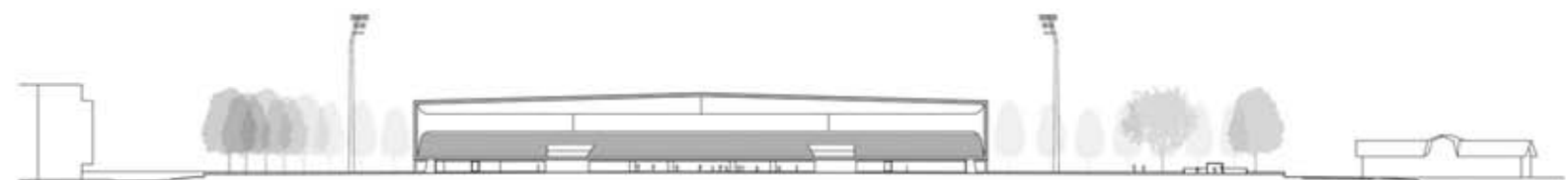
VAIHE 3







VIISTOILMAKUVA



ALUELEIKKAUS KAAKKOON 1:400

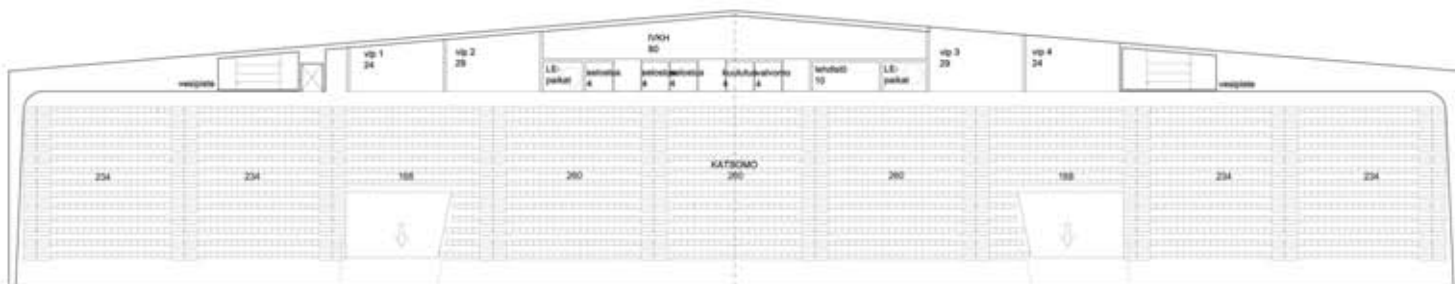


ALUELEIKKAUS LOUNAASEEN 1:400

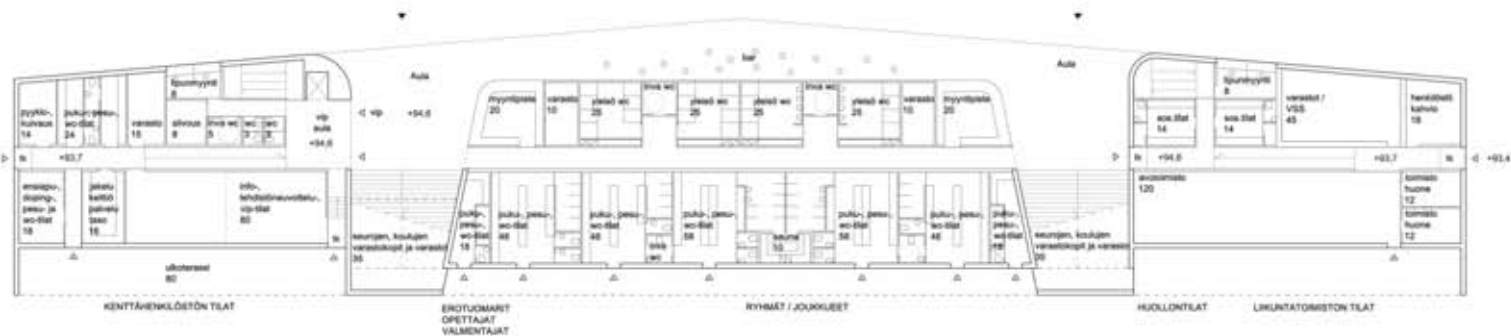


PÄÄKATSOMO / JULKISIVU KAAKKOON 1:200

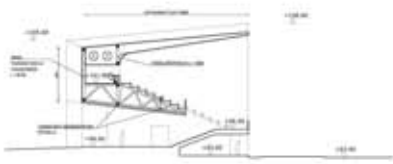
- 1. VALKOIBETONI TAI VALKONEN RAPPAAUS
- 2. KUUJÄTKÄÄSTELTY PUU
- 3. LASI
- 4. OPAAIKKABI



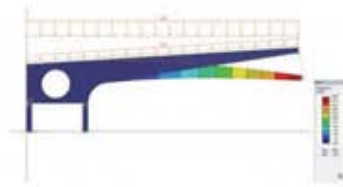
PÄÄKATSOMO / KATSOMOTASO 1:200



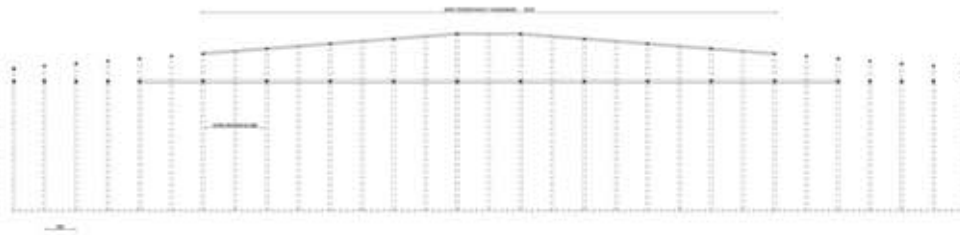
PÄÄKATSOMO / POHJAPIIRUSTUS 1.KRS 1:200



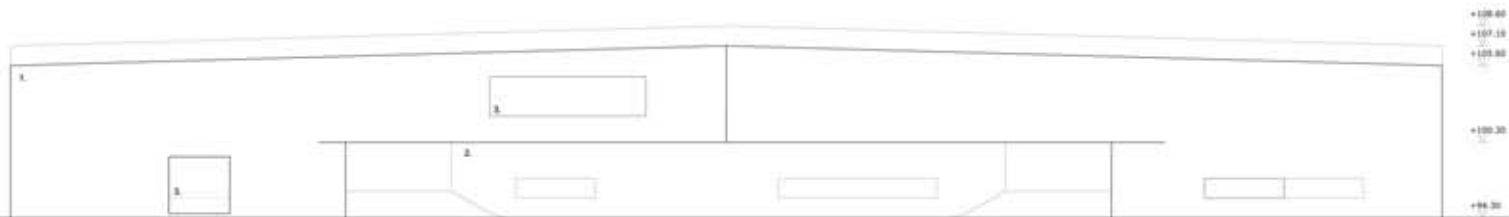
PÄÄKATSOMON RAKENNE-
PERIAATELEIKKAUS 1:300



KUORMITUSTARKASTELU



PÄÄKATSOMON KATOKSEN TERÄSRAKENNE 1:300



PÄÄKATSOMO / JULKISIVU LUOTEeseen 1:200

1. VALKOISEN TAI VALKOISEN RAPPAAUS
2. KALTEOKÄSITELTY RUI
3. LAMMI
4. SPALLIASI



JULKISIVUOTE 1:50

Ehdotus № 3 "KOMSIO"

Tekijät:

Kirsti Sivén & Asko Takala Arkkitehdit Oy
arkkitehdit Kirsti Sivén ja Asko Takala
(tekijänoikeus)

arkkitehdit Emmi Keskisarja, Tatu Pärssinen
Alex Torres

arkkit.yo Milja Nykänen

rakenneasiantuntija: DI Risto Mäkipuro

ARKKITEHTUURI

Arkkitehtuurin suunnittelu on ollut keskeisenä osana kokonaisuuden suunnittelua. Suunnittelussa on otettu huomioon kokonaisuuden yleinen ilme ja sen yhdenmukaisuus. Kokonaisuuden ilmeen luomiseksi on otettu huomioon kokonaisuuden yleinen ilme ja sen yhdenmukaisuus. Kokonaisuuden ilmeen luomiseksi on otettu huomioon kokonaisuuden yleinen ilme ja sen yhdenmukaisuus.

PAIKANNE

Kokouskeskus sijaitsee kaupungin keskustassa, lähellä kaupungin keskustaa. Kokouskeskus sijaitsee kaupungin keskustassa, lähellä kaupungin keskustaa. Kokouskeskus sijaitsee kaupungin keskustassa, lähellä kaupungin keskustaa.

TOKINNAKSEN JA LAURENMIKKOJEN SUUNNITTELU

Paikalla on ollut aiemmin kokouskeskus, joka on nyt purettu. Paikalla on ollut aiemmin kokouskeskus, joka on nyt purettu. Paikalla on ollut aiemmin kokouskeskus, joka on nyt purettu.

VALUUKIVIN JA KIVIN KÄYTTÖ

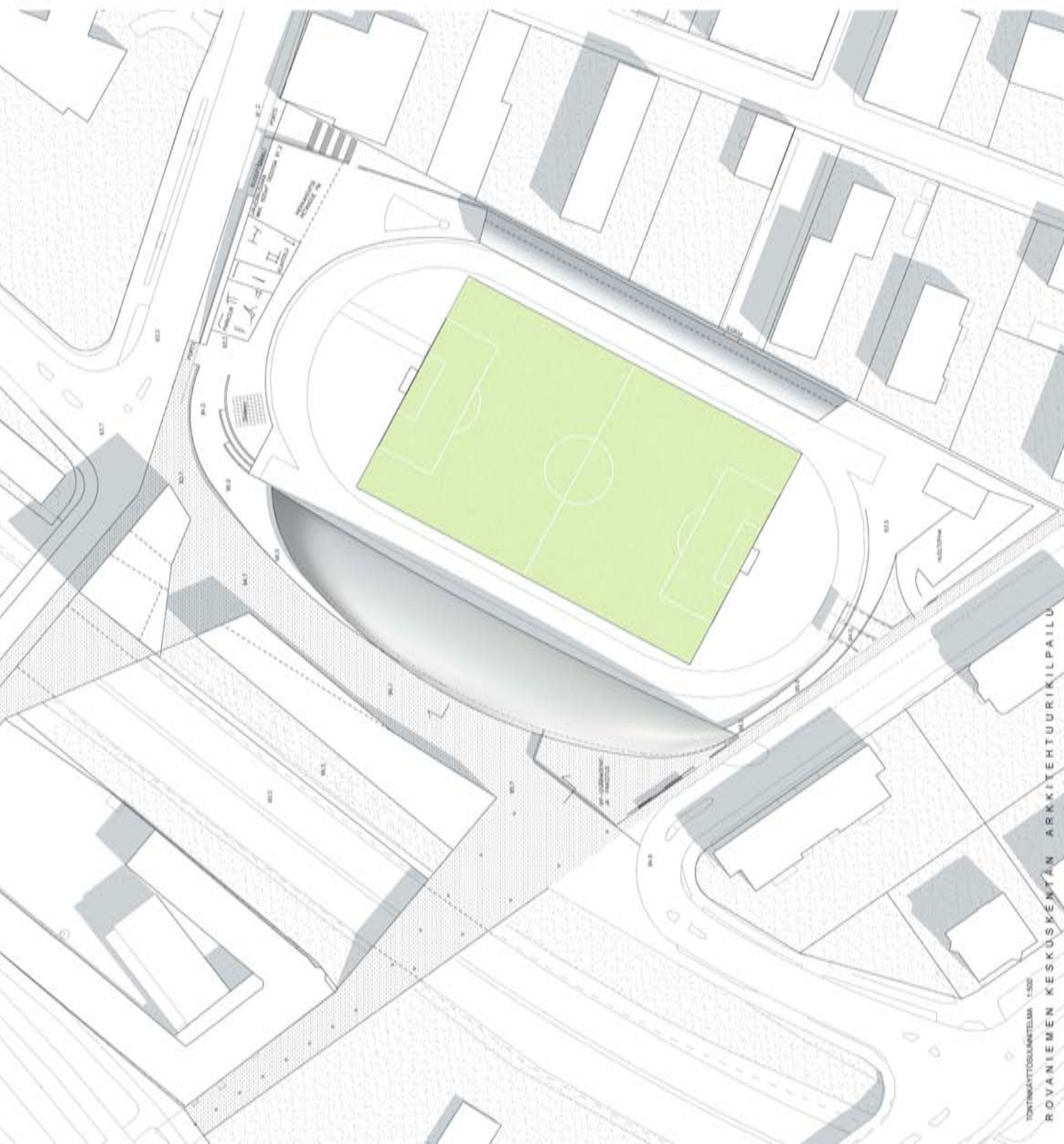
Kokouskeskuksen ulkoilma- ja sisäilmaolosuhteiden säätely on ollut keskeisenä osana suunnittelua. Kokouskeskuksen ulkoilma- ja sisäilmaolosuhteiden säätely on ollut keskeisenä osana suunnittelua.

POHJOISEN OULUN KOKOUSKESKUS

Kokouskeskuksen suunnittelu on ollut keskeisenä osana kokonaisuuden suunnittelua. Kokouskeskuksen suunnittelu on ollut keskeisenä osana kokonaisuuden suunnittelua.

YHTEYSTIEDOT

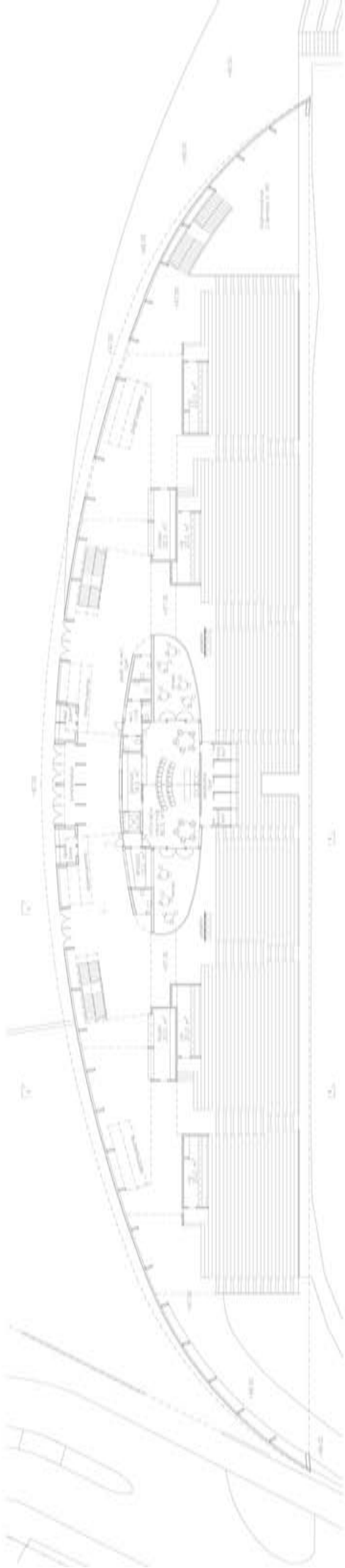
Kokouskeskuksen suunnittelu on ollut keskeisenä osana kokonaisuuden suunnittelua. Kokouskeskuksen suunnittelu on ollut keskeisenä osana kokonaisuuden suunnittelua.



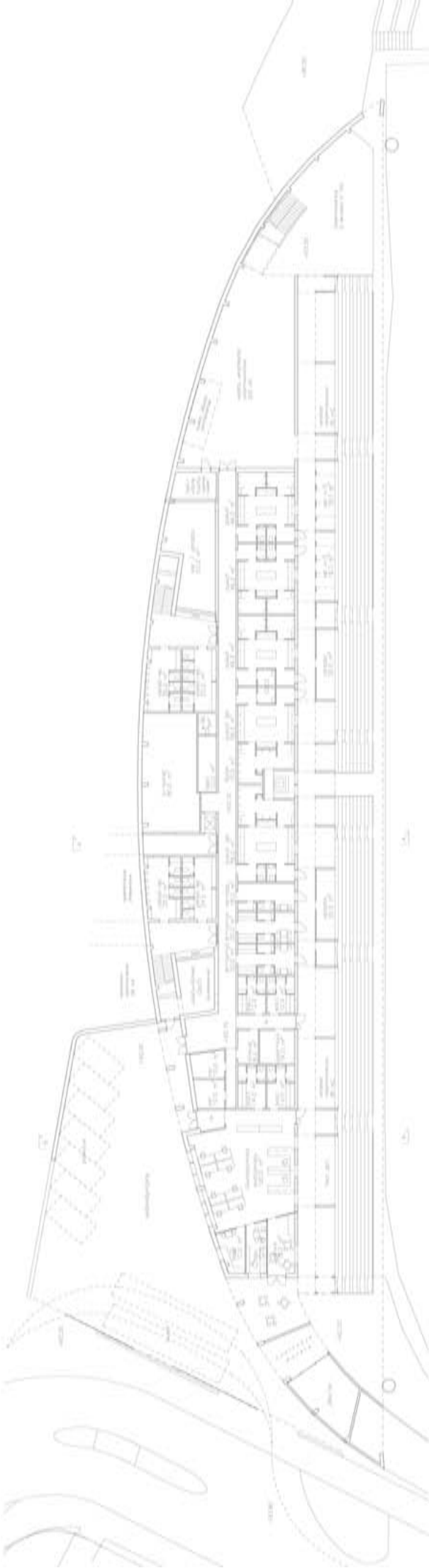




ALUKSIVU POKKORINENKIVALLE 1:200



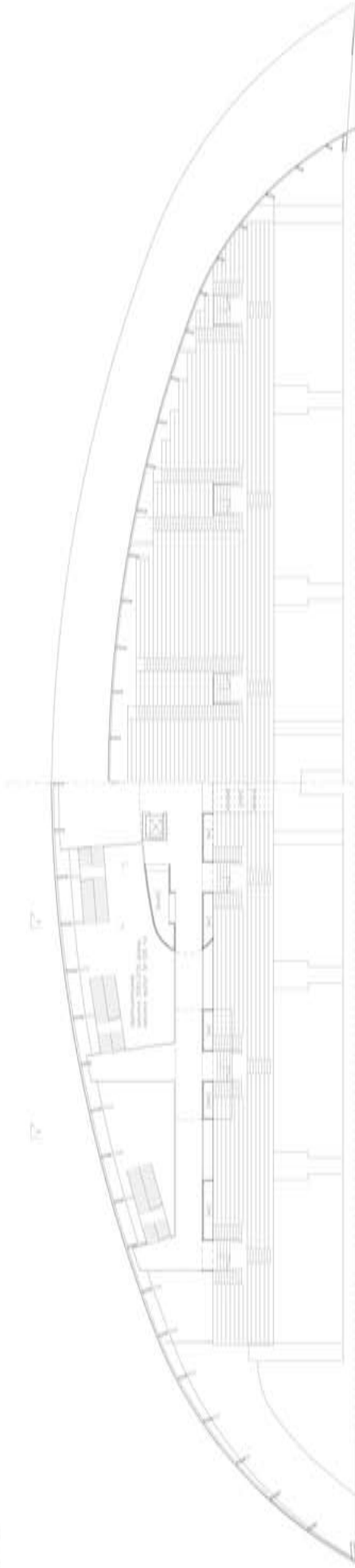
TASO B1E 1:200



TASO B1E5 1:200



JULKISVA KENTÄLLE 1:200

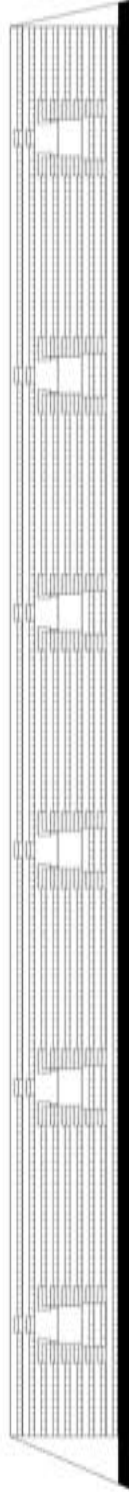


LAUSENETTU KATSOMO, TASE 101.1 1:200

LAUSENETTU KATSOMO, TASE 101.2 1:200



ITÄKASO JULKISVA KENTÄLLE 1:200



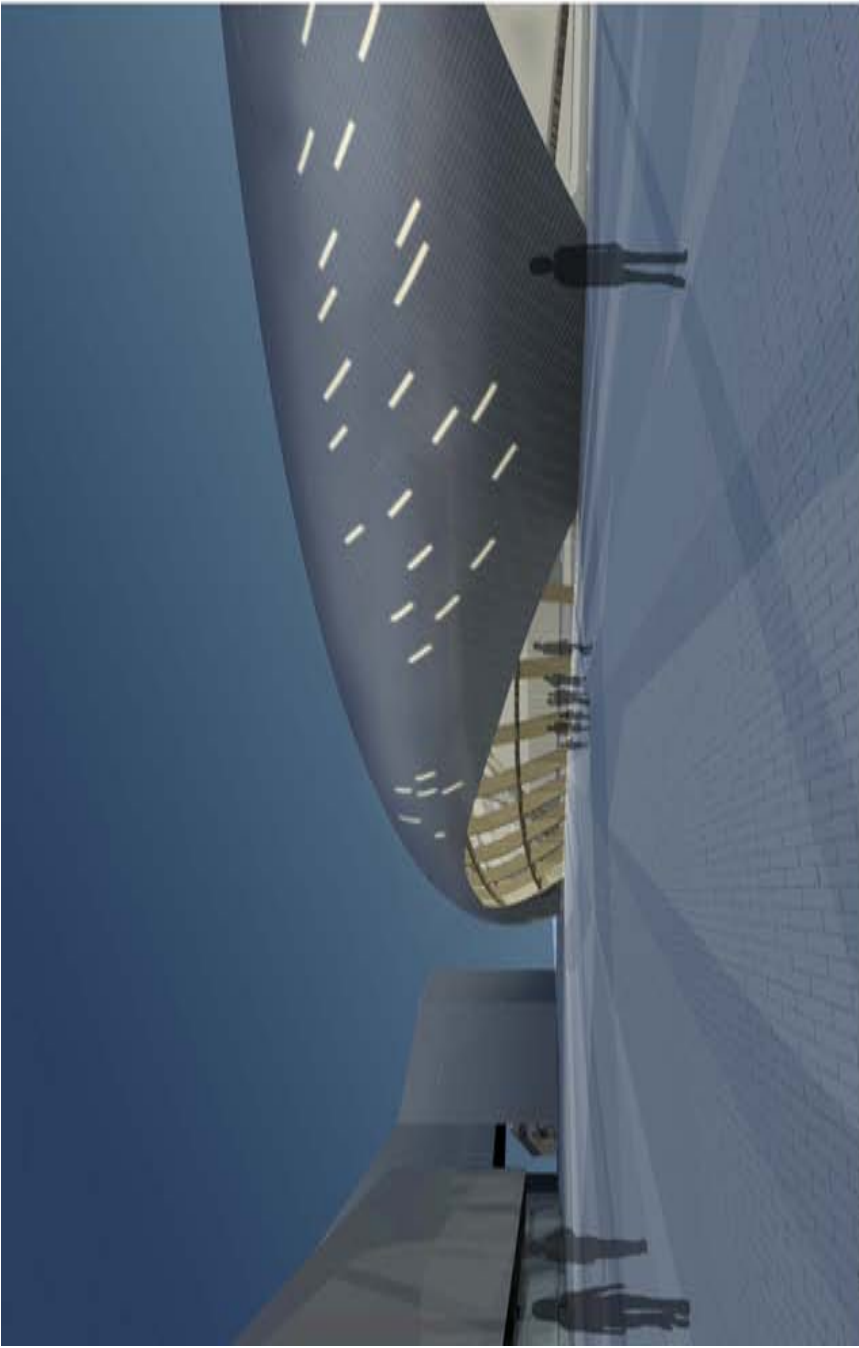
ITÄKASO POKKI 1:200



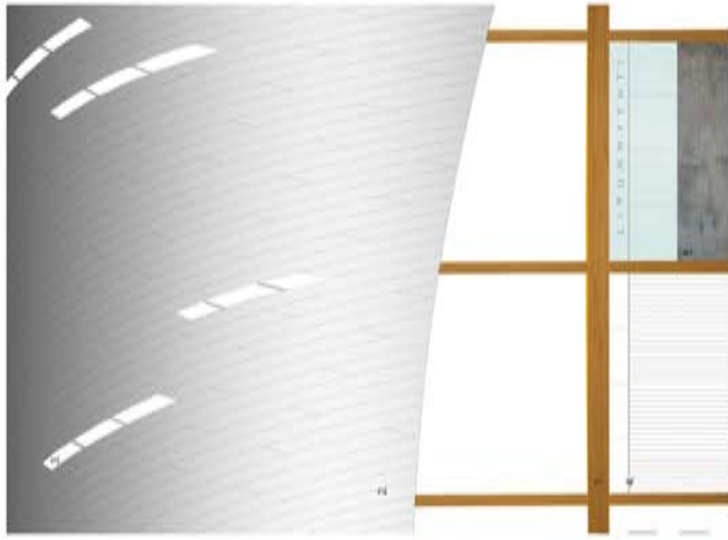
ITÄKASO LENTOKAUS 1:200



ITÄKASO JULKISVA KENTÄLLE 1:200



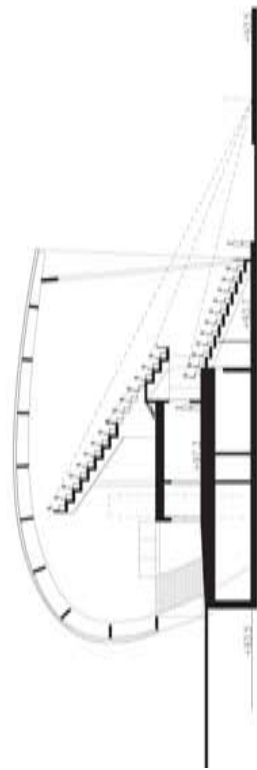
RESPEKTIV FORMEHENGUULU



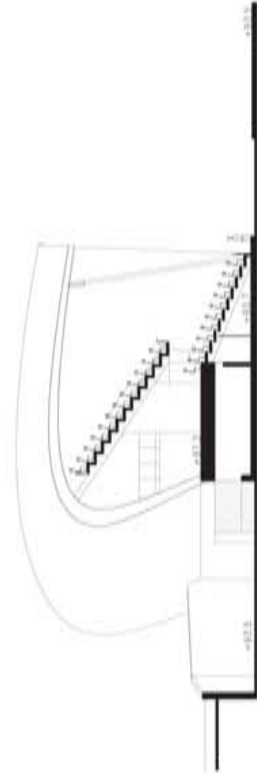
JALOSVUOTE 1:30

JALOSVUOTEMATERIAalit

1. LUMIPUUI
2. VAIKETA KOMPOSITILEVIY
3. KESKIAS POLYKARBONAATTILEVIY
4. KULMISSMATTIY TERAS
5. BETONI



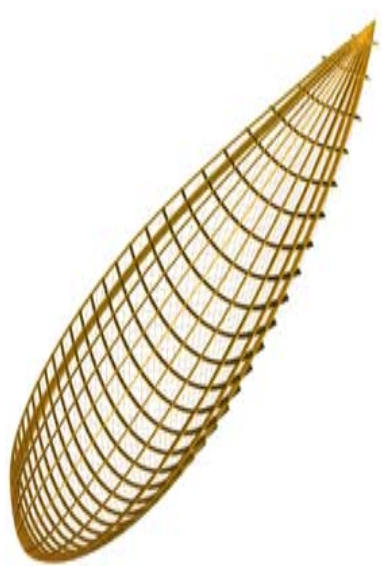
LEIKKAUS AA 1:200



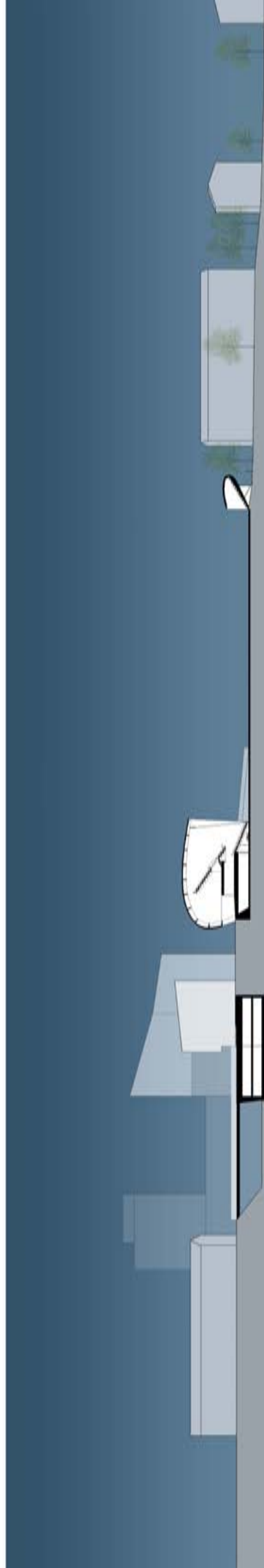
LEIKKAUS B-B 1:200



PERSEPTIVA KENTÄLTÄ



SÄHKÖMALLI





Toimitus ja ulkoasu: Arkkitehtitoimisto Jorma Teppo Oy Numminkatu 10 90100 Oulu p. 08 535 4400 toimisto@jteppo.fi